



Safety21
Bilancio di Sostenibilità 2021





Lettera agli Stakeholder
Nota metodologica
Highlights 2021

01

Safety21 SpA

L'Azienda
La storia
Mission e valori
Attività e prodotti
Consiglio di Amministrazione e Collegio Sindacale
Modello 231/2001
Organismo di Vigilanza
Codice Etico
Comitato di remunerazione
Certificazioni e qualificazioni
Valore creato da Safety21
Le relazioni con gli azionisti

02

La Sostenibilità per Safety21

I temi materiali di Safety21

03

Prodotti e servizi di Safety21

Il ruolo sociale del business
I principali servizi offerti
Ecosistema Titan
La qualità dei servizi offerti
Cybersecurity e servizi IT

04

Relazione con il territorio e la comunità

Iniziative e partnership con il territorio e la comunità

05

I dipendenti, il loro sviluppo e la loro valorizzazione

I dipendenti di Safety21
Gestione del capitale umano e valorizzazione dei dipendenti
Sistema di incentivazione
Welfare
Formazione e sviluppo

06

Salute e sicurezza sul luogo di lavoro

Descrizione della salute e sicurezza dei dipendenti e attività ad essa connessa
Informazioni relative ad infortuni di personale interno e collaboratori esterni

07

Salvaguardia ambientale

Consumi energetici ed emissioni
Emissioni dirette ed indirette

08

Catena di fornitura

Descrizione della catena di fornitura
Il codice di condotta fornitori

09


La strategia di sostenibilità di Safety21

10

Tabella degli indicatori GRI

indice

indice



**Enviromental,
Social,
Governance**



Lettera agli Stakeholder

INTRODUZIONE

Cari Stakeholder,

nonostante nessuna previsione legislativa specifica lo imponga, oggi presentiamo il nostro primo bilancio di sostenibilità intendendo così assumerci la responsabilità di dare riscontro e manifestare l'impegno nel nostro operato in materia ambientale, sociale ed economico.

Per una Azienda giovane come Safety21, nata appena dieci anni fa, tutto ciò è motivo di orgoglio e prestigio ma, al tempo stesso, manifesta la volontà di volersi proiettare verso un futuro all'insegna della sostenibilità facendosi carico della consapevolezza e del valore che assumono le relazioni umane, il rispetto dell'ambiente, l'impegno sociale, in altre parole "passare dal fare all'agire"

Se il 2020 a causa della pandemia da Covid 19 è stato un anno che ha cambiato, a livello globale, l'ordine delle priorità che il mondo intero ogni giorno faticosamente cercava di darsi, anche attraverso o subendo la c.d. globalizzazione, il 2021, merito anche della via di uscita offerta dalla vaccinazione, ha rappresentato l'anno in cui si è voluto da parte di tutti mettere al centro dell'agenda quotidiana la doverosa rivisitazione delle scelte passate.

In quest'ottica nasce e prende vita una nuova visione del sistema sanitario nazionale, una accelerazione del sistema digitale del Paese, una vorticoso reattività del tessuto economico, una forzata e diversa modalità di lavoro da quella tradizionale finora solo auspicata, una attenzione alla cura dell'ambiente non più procrastinabile, un dovere di impegno e una responsabilità sociale senza precedenti.

La vertiginosa crescita della nostra Azienda e il continuo affermarsi sul mercato di riferimento non è passata inosservata e ha permesso di attrarre il Fondo di Investimento Bregal, autorevole e attento alle dinamiche emergenti nel contesto economico italiano, e di gettare le basi per uno sviluppo che, uscendo dal contesto italiano, intende confrontarsi e misurarsi con altre realtà europee.

Le nuove responsabilità, oltre a non intimidirci, ci stimolano a continuare sulla strada intrapresa fin dai primi passi mossi dall'Azienda e quindi ad offrire alle Pubbliche Amministrazioni quei servizi, quei prodotti, quelle soluzioni tecnologiche ma soprattutto quella attenzione che permetta loro di raggiungere l'obiettivo della semplificazione amministrativa, ancora così lontana ma sempre più avvertita come necessaria.

*Anche se instancabilmente rinnovata dal turbinio delle tecnologie, la nostra Azienda continuerà ad avere come **mission** quella di affiancare lo sforzo che le Istituzioni quotidianamente rivolgono al tema della sicurezza stradale e della mobilità sostenibile al fine di "ridurre i costi economici, sociali ed ambientali derivanti dal traffico veicolare; di migliorare la qualità della vita dei cittadini", così come*

ci ricorda l'art.1 del Codice della Strada fin dal 1992.

La crescita dell'Azienda, però, non guarda solo all'esterno, si rivolge anche e soprattutto all'interno, dove è puntuale e mirato lo sforzo che si sta facendo per la valorizzazione delle risorse umane, attraverso percorsi di crescita professionale per tutti coloro il cui mettersi in gioco fa parte del quotidiano e per la sicurezza sul posto di lavoro a salvaguardia della salute e benessere delle persone. Non a caso le numerose Certificazioni conseguite oltre quelle in corso di perfezionamento, il Rating di Legalità riconosciuto al massimo livello, il nostro Codice Etico, il Codice di Condotta e il Modello di Gestione 231 rappresentano fedelmente il patrimonio reputazionale che l'Azienda è riuscita a consolidare, permettendole di presentarsi di fronte agli interlocutori con trasparenza e affidabilità. Concludendo, con questo primo Rapporto di Sostenibilità l'Azienda si pone l'obiettivo di intraprendere un percorso che la guidi ad una maggiore e attenta sensibilità ambientale ritenendo quest'ultima uno stimolo e una sfida per un continuo miglioramento.

In questo percorso si intende coinvolgere tutti coloro che entrano in relazione con l'Azienda: azionisti, collaboratori, partner, fornitori, clienti affinché possano condividere la responsabilità della sostenibilità ambientale in maniera diffusa e intraprendere un cammino comune a tutti.

Safety21 è oggi convinta che l'innovazione e il cambiamento trovino in questa nuova sensibilità dettata dai principi ESG la capacità di meglio riuscire ad interpretare i bisogni della società e di coloro che all'Azienda si rivolgono.



Roberto Campisi
PRESIDENTE

Roberto Campisi



Gianluca Longo
AMMINISTRATORE DELEGATO

Gianluca Longo

Nota metodologica

INTRODUZIONE

Il presente documento, che rappresenta il primo Bilancio di Sostenibilità di Safety21 (nel documento anche “Società o Azienda”), è stato redatto con l’obiettivo di comunicare in modo trasparente le strategie di sostenibilità di Safety21. Il Bilancio presenta i risultati raggiunti da Safety21 nell’ambito della sostenibilità ambientale, sociale e di governance relativamente all’esercizio 2021 (dal 1° gennaio al 31 dicembre).

Il Bilancio di Sostenibilità, redatto con periodicità annuale, è stato predisposto rendicontando una selezione di indicatori del GRI Sustainability Reporting Standards definiti dal Global Reporting Initiative (“GRI”), come indicato nella tabella “GRI Content Index”.

Il perimetro di rendicontazione dei dati è relativo a Safety21. Al fine di permettere la comparabilità dei dati nel tempo e la valutazione dell’andamento delle attività di Safety21, è stato inserito un anno di comparazione, ove disponibile.

Al fine di fornire una corretta rappresentazione delle prestazioni di Safety21, sono state incluse all’interno dei dati quantità direttamente misurabili e limitato, per quanto possibile, l’utilizzo di stime le quali, laddove presenti, sono opportunamente indicate.

La rendicontazione di particolari indicatori è stata definita sulla base di una prima attività effettuata da Safety21 nel corso del 2021, che ha permesso di individuare le tematiche materiali per Safety21, così come descritto nel paragrafo “I temi materiali di Safety21” del presente documento.

Il presente documento contiene dati e informazioni relative ad ambiente e personale che fanno riferimento esclusivamente a Safety21.

Il presente documento non è stato sottoposto a giudizio di conformità.

Per ulteriori informazioni e suggerimenti relativamente al Bilancio di Sostenibilità di Safety21 è possibile contattare info@safety21.it. Tale documento è inoltre disponibile anche sul sito web www.safety21.it.

Highlights 2021

INTRODUZIONE

I numeri di Safety21



32 Mln
di ricavi



81
dipendenti



300+
Clienti



3 Sedi
Roma, Milano, Orvieto,
Benevento

Certificazioni e qualificazioni



8 certificazioni



2 qualificazioni

Dipendenti

42 dipendenti donne

7 dipendenti under 30

651 ore di formazione

Progetti ESG Strategici



Lotta al **cambiamento climatico**

Valorizzazione dei **dipendenti**



Sicurezza dei **dati** e dei **clienti**

Safety21 SpA

01 L' Azienda

SAFETY21 SpA

Negli ultimi anni il nostro stile di vita sta cambiando grazie ad una crescente sensibilità verso l'ambiente che ci circonda e ad un diverso modo di muoversi nelle città e sul territorio.

Partecipa di questo cambiamento è anche Safety21, attraverso la fornitura alle Pubbliche Amministrazioni di servizi tecnologici per il miglioramento degli standard di sicurezza stradale e di Smart Mobility.

Fondata nel 2011, Safety21, offre soluzioni tecnologiche avanzate, di primissimo livello, che permettono alle Pubbliche Amministrazioni di promuovere sul territorio una innovativa politica orientata alla Smart Mobility in grado di assicurare alla collettività una mobilità stradale sostenibile e nel pieno rispetto dell'ambiente.

Infatti, attraverso tecnologie avanzate e servizi di outsourcing scalabili e innovativi, la Società è in grado di soddisfare le molteplici e diverse esigenze di controllo del territorio e l'azione di contrasto al fenomeno infortunistico stradale portato avanti dagli Enti Pubblici e dalle Forze di Polizia ma anche di promuovere mirate iniziative per la sicurezza stradale con campagne di informazione e sensibilizzazione sui temi della incidentalità stradale rivolte alle giovani generazioni.

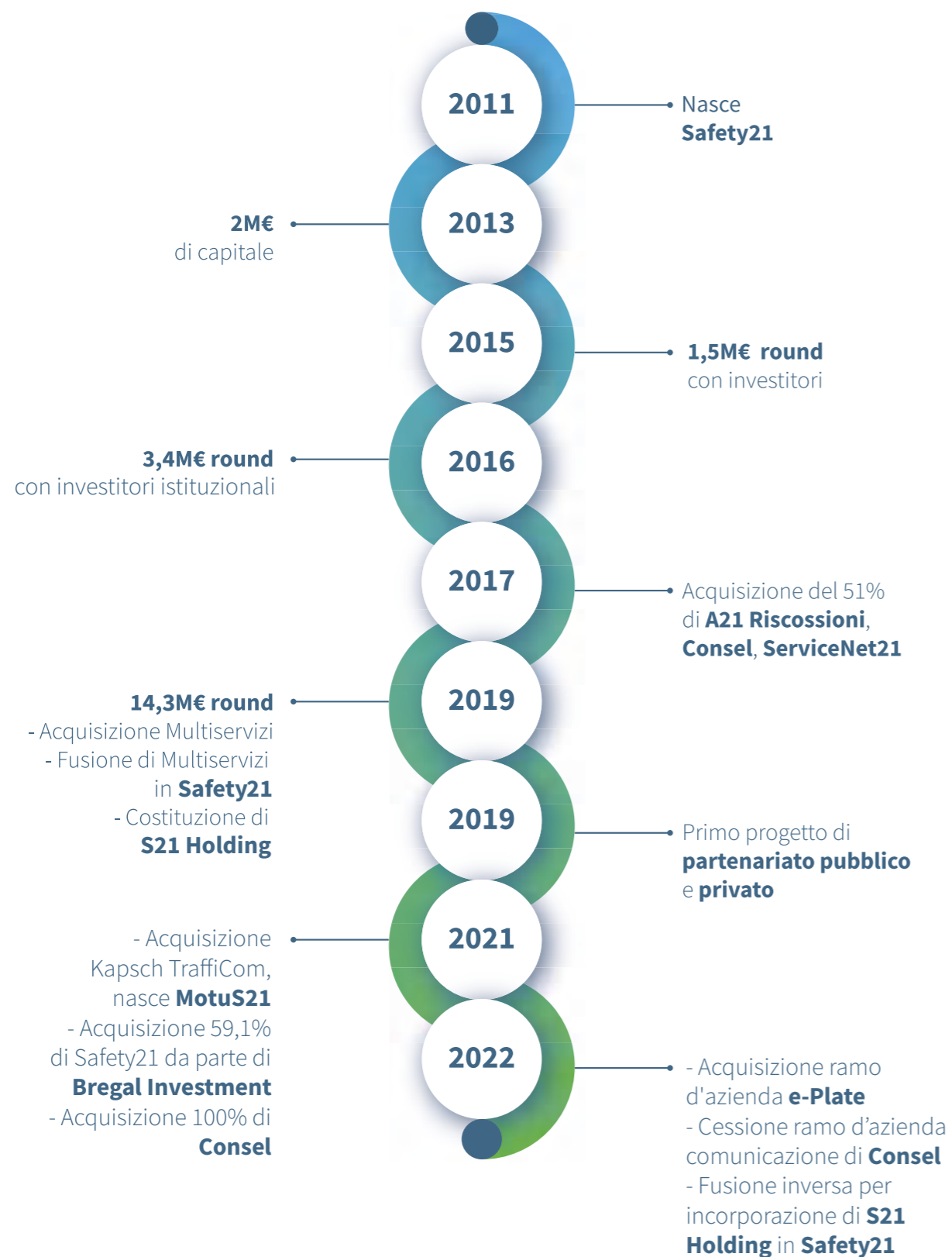
Obiettivo strategico della Società, quindi, è quello di affiancare le Istituzioni impegnate nella salvaguardia della pubblica incolumità, minacciata da un danno sociale ed economico provocato dagli incidenti stradali, offrendo l'adozione di tecnologie per la sicurezza, di sistemi di monitoraggio e sistemi di enforcement del Codice della Strada.

01

- L'AZIENDA
- LA STORIA
- MISSION E VALORI
- ATTIVITÀ E PRODOTTI
- CONSIGLIO DI AMMINISTRAZIONE E COLLEGIO SINDACALE
- MODELLO 231/2001
- ORGANISMO DI VIGILANZA
- CODICE ETICO
- COMITATO DI REMUNERAZIONE
- CERTIFICAZIONI E QUALIFICAZIONI
- VALORE CREATO DA SAFETY21
- LE RELAZIONI CON GLI AZIONISTI

01 La storia

SAFETY21 SpA



01 Mission e valori

SAFETY21 SpA

Safety21 si propone di diffondere i propri valori di riferimento sia al proprio interno sia nei confronti dei principali portatori di interesse, con particolare riferimento alle Pubbliche Amministrazioni e alle imprese con le quali collabora e partecipa ad obiettivi comuni.

“I VALORI SONO LE FONDAMENTA SU CUI SI BASA LA NOSTRA AZIENDA. SONO L’ISPIRAZIONE CHE MUOVE I NOSTRI PASSI E LA GARANZIA CHE OFFRIAMO. CI IMPEGNAMO A MANTENERLI SEMPRE VIVI, PER CREARE UN GIUSTO EQUILIBRIO TRA LE ESIGENZE DEI NOSTRI CLIENTI E LE SOLUZIONI CHE FORNIAMO LORO”

Di seguito si riportano i principali valori di Safety21:

- 1 L’etica del rispetto
- 2 Il valore della persone e il riconoscimento del merito
- 3 La responsabilità e l’eccellenza del lavoro di gruppo
- 4 Il lavoro efficace e senza barriere
- 5 L’innovazione e l’esecuzione
- 6 La vocazione per l’eccellenza del servizio

01

Attività e prodotti

SAFETY21 SpA

Clienti

La Società oggi, con i suoi prodotti, tecnologie e servizi, è presente in più di 300 degli 8.000 comuni italiani e tra questi vi sono sia le più importanti città italiane sia piccole realtà comunali; inoltre sono costanti e in crescita le relazioni con altri importanti Enti Pubblici italiani e alcune realtà internazionali. Tra le principali città italiane con cui collabora Safety21 troviamo Milano, Roma, Torino, Firenze, Bologna e in futuro il programma Aziendale prevede ulteriori espansioni che permetteranno una presenza sempre più capillare sul territorio. Come si può evincere dalla figura sottostante, Safety21 opera in quasi tutte le regioni italiane (evidenziate in verde).



● Presenza impianti Safety21 sul territorio italiano

Prodotti

Punta di diamante di Safety21 è la piattaforma software TITAN¹, di cui è proprietaria, che permette da remoto la gestione e il controllo sul loro funzionamento di tutte le installazioni tecnologiche presenti nel territorio italiano in uso alle Forze di Polizia e con le quali collabora.

Infatti, la piattaforma scalabile web-based, grazie ai suoi moduli collegati, assicura la copertura completa dell'attività di contrasto alle violazioni al Codice della Strada: dalla rilevazione, alla gestione dell'intero iter amministrativo sanzionatorio, nel pieno rispetto dei tempi e delle modalità procedurali previste dalla normativa vigente.

La piattaforma TITAN è sempre in costante aggiornamento e adegua i propri processi informatici in tempo reale al mutare del quadro legislativo di riferimento ed è pienamente conforme alla normativa sulla tutela dei dati personali e rispettosa della privacy.



1 Per maggiori informazioni si rimanda al capitolo "Titan" a pag 46.



Consiglio di Amministrazione e Collegio Sindacale

SAFETY21 SpA

Il Consiglio di Amministrazione di Safety21 è l'organo verticistico a cui è affidata la gestione della società che autorizza e delega l'Amministratore Delegato, a compiere tutti gli atti e tutte le operazioni sia di ordinaria che di straordinaria amministrazione ritenute utili e strategiche per il corretto sviluppo del business Aziendale. Il Consiglio di Amministrazione di Safety21 è composto da 7 membri di cui 6 uomini e 1 donna, nominato in data 30 settembre 2021 ed in carica fino al 31 dicembre 2023.

NOME

RUOLO

Campisi Roberto

Presidente

Longo Gianluca

Amministratore Delegato

Asscher Laurent Benjamin

Consigliere

Castiglioni Ignazio

Consigliere

Fanelli Germano

Consigliere

Pippolo Valentina

Consigliere

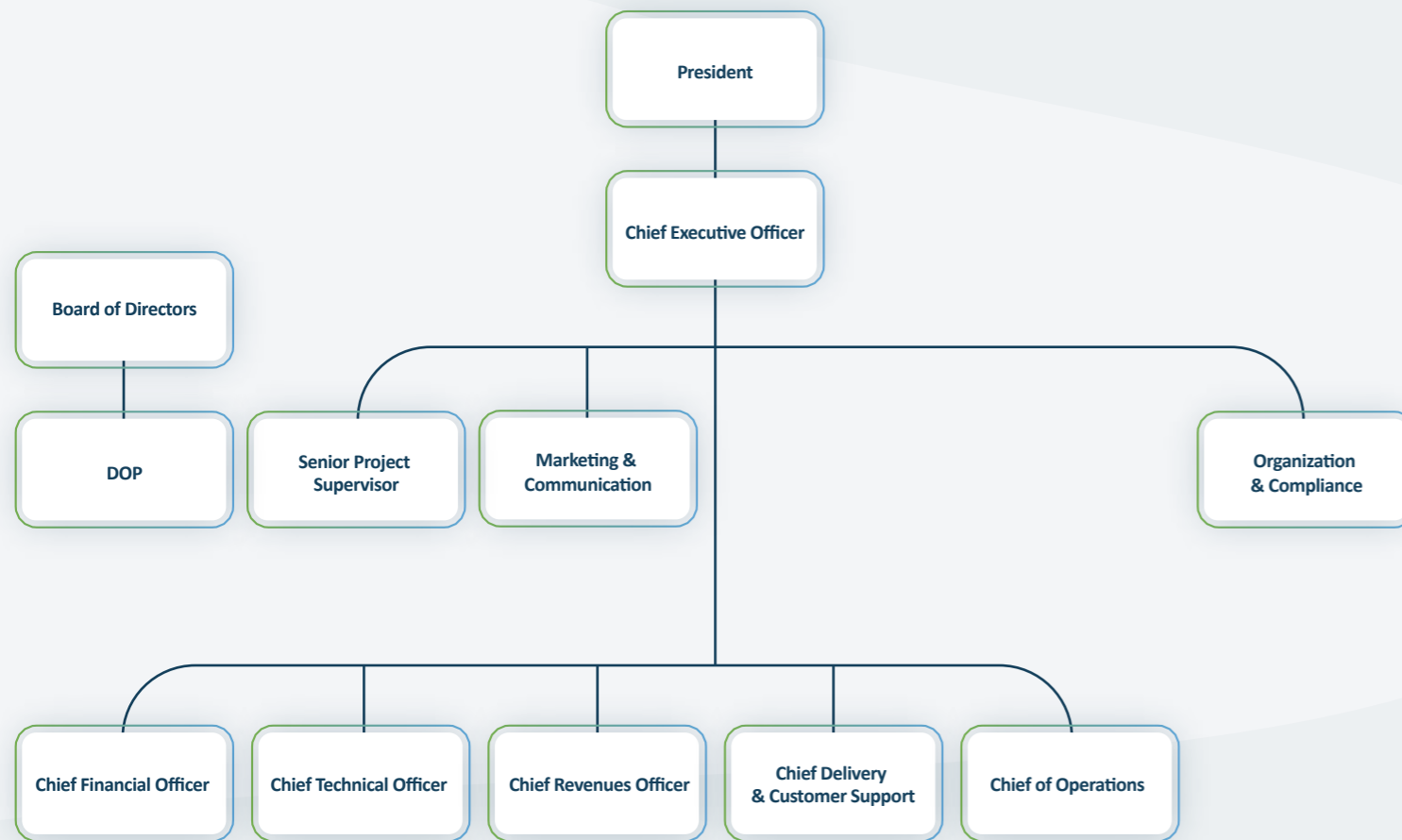
Romeo Edoardo Francesco Maria

Consigliere

Il Consiglio di Amministrazione, quale organo societario principale, oltre a individuare e definire le scelte strategiche dell'Azienda vigila sul rispetto delle stesse e sulle procedure organizzative adottate. Il Collegio Sindacale è formato da tre sindaci effettivi e due supplenti.

Di seguito si riporta l'organigramma aziendale, aggiornato al 15 aprile 2022, con Gianluca Longo quale Amministratore Delegato di Safety21.

Organigramma di Safety21



Con l'obiettivo di assicurare la corretta e trasparente conduzione aziendale, a tutela della propria posizione e immagine, delle aspettative dei propri azionisti e del lavoro dei propri dipendenti, Safety21 ha adottato un proprio modello di Gestione, Organizzazione e Controllo, aziendale ai sensi del D.Lgs. 231/01, aggiornato al dicembre 2021.

L'adozione da parte di Safety21 di un Modello Organizzativo in linea con le prescrizioni del Decreto Legislativo, unitamente all'emanazione del Codice Etico, è stata una scelta assunta nella convinzione che tale iniziativa possa costituire un valido strumento di sensibilizzazione nei confronti dei Destinatari, affinché gli stessi, nel compimento delle proprie attività, adottino comportamenti corretti e lineari, tali da prevenire il rischio di commissione di reati che possano danneggiare il patrimonio reputazionale della Società.

Più in particolare, il Modello si propone come finalità quelle di:

- predisporre un sistema strutturato ed organico di prevenzione e controllo, finalizzato alla riduzione del rischio di commissione dei reati connessi all'attività aziendale e di prevenzione/contrasto di eventuali comportamenti illeciti;
- generare in tutti coloro che operano in nome e/o per conto della Società, soprattutto nelle "aree di attività a rischio", la consapevolezza di poter incorrere, in caso di violazione delle disposizioni ivi riportate, in un illecito passibile di sanzioni eventualmente anche penali, e che ciò possa comportare altresì sanzioni in capo alla Società;
- informare i Destinatari che la violazione delle prescrizioni contenute nel Modello, al cui rispetto sono tenuti, comporterà l'applicazione di apposite sanzioni e, nei casi più gravi, la risoluzione del rapporto contrattuale;
- ribadire che la Società non tollera comportamenti illeciti, di qualsiasi tipo ed indipendentemente da qualsiasi finalità, in quanto tali comportamenti (anche nel caso in cui la Società fosse apparentemente in condizione di trarne vantaggio) sono comunque contrari ai principi etici cui la Società intende attenersi.

Il Modello Organizzativo predisposto dalla Società è volto a definire un sistema di controllo preventivo, diretto in primo luogo a programmare la formazione e l'attuazione delle decisioni della Società in relazione ai rischi/reati da prevenire ed è composto in particolare da:

- il Codice Etico, che individua i valori primari cui la Società intende conformarsi e fissa quindi le linee di orientamento generali dell'attività sociale;
- un sistema organizzativo aggiornato, formalizzato e chiaro, che garantisca un'organica attribuzione dei compiti ed un adeguato livello di segregazione delle funzioni;
- protocolli aventi la finalità di regolamentare lo svolgimento delle attività, in particolare relativamente ai processi a rischio, prevedendo opportuni punti di controllo, nonché la separazione di compiti fra coloro che svolgono fasi o attività cruciali nell'ambito di tali processi;
- una chiara attribuzione dei poteri autorizzativi e di firma, coerente con le responsabilità organizzative e gestionali;
- presidi di controllo, relativi, in primo luogo, alla potenziale commissione di reati presupposto, in grado di fornire tempestiva segnalazione dell'esistenza e dell'insorgere di situazioni di criticità generale e/o particolare.

01 Organismo di Vigilanza

SAFETY21 SpA

Il Consiglio di Amministrazione di Safety21, in attuazione di quanto previsto dal Decreto Legislativo 231/01, ha istituito l'Organismo di Vigilanza e di Controllo (OdV), al quale è affidato il compito di vigilare sul funzionamento e sull'osservanza del Modello Organizzativo, nonché di curarne l'aggiornamento.

Sono pertanto di competenza dell'Organismo di Vigilanza di Safety21, oggi in composizione collegiale, le attività di vigilanza e controllo previste dal Modello stesso.

L'OdV, infatti, coordinandosi con i responsabili delle Funzioni aziendali di volta in volta interessate, verifica periodicamente l'efficacia e l'idoneità del Modello Organizzativo nel prevenire la commissione degli illeciti di cui al Decreto Legislativo.

Il Modello prevede anche che le eventuali segnalazioni di presunte irregolarità vengano inviate esclusivamente e direttamente all'OdV tramite una riservata casella di posta elettronica.



01 Codice Etico

SAFETY21 SpA

A partire dal 2013 Safety21 ha adottato un proprio Codice Etico il cui ultimo aggiornamento risale al 23 dicembre 2021.

Il Codice Etico costituisce parte integrante e sostanziale del Modello Organizzativo e compendia i principi, le direttive e le prescrizioni fondamentali di comportamento che tutti coloro che, direttamente o indirettamente, instaurano a qualsiasi titolo rapporti di collaborazione con la Società, devono adottare nella conduzione degli affari e nella gestione delle attività aziendali.

Le società fornitrici, i procacciatori, i partner d'affari di Safety21 sono portati a conoscenza del contenuto del Codice e, nel dividerne i valori, possano sentirsi partecipi e collaborare al rispetto dello stesso.

I principi e le disposizioni del Codice declinano gli obblighi generali di integrità, lealtà e diligenza, che qualificano l'adempimento delle prestazioni lavorative e il comportamento nelle relazioni con i portatori di interesse e nell'ambiente di lavoro.

Di seguito si riportano i Principi Etici adottati da Safety21²:



² Per maggiori informazioni si rimanda al Codice Etico al seguente indirizzo:
<https://www.safety21.it/wp-content/uploads/2022/01/Codice-Etico-23-dicembre-2021.pdf>

01 Comitato di Remunerazione

SAFETY21 SpA

Il Consiglio di Amministrazione di Safety21, all'inizio del 2022, ha voluto istituire il Comitato di Remunerazione, per perseguire l'obiettivo di definire i principi e le linee guida della politica remunerativa aziendale e di incentivazione. Il Comitato di Remunerazione è oggi composto da tre membri: l'Amministratore Delegato e due membri facenti parte del Consiglio di Amministrazione.

L'Organo societario ha la funzione di formulare, oltre alle proposte relative alla remunerazione e condividere preventivamente con il CdA la politica di incentivazione, anche quella di attrarre, mantenere ed individuare le migliori professionalità e le risorse strategiche per l'azienda, nonché i piani di incentivazione annuale e di lungo termine.



01 Certificazioni e qualificazioni

SAFETY21 SpA

Safety21 da sempre persegue l'eccellenza dei propri servizi e delle proprie attività attraverso l'ottenimento di qualificazioni e certificazioni che assicurino la conformità dei propri sistemi, dei propri processi e dei servizi che eroga.

Le qualificazioni e le certificazioni garantiscono agli Enti Pubblici il rispetto delle conformità di tutti i processi che Safety21 utilizza nell'erogazione dei Servizi.

Qualificazione AgiD

La qualificazione AgiD ottenuta per la piattaforma proprietaria Titan® garantisce alla Pubblica Amministrazione la conformità dei requisiti organizzativi, tra cui:

- La disponibilità di un servizio di supporto ai clienti strutturato ed in grado di coprire le esigenze operative che possono manifestarsi nel contesto dell'erogazione dei servizi proposti
- La garanzia di un processo maturo e affidabile in grado di assicurare un continuo aggiornamento del software relativo alle soluzioni fornite in modalità SaaS-
- L'adozione di «best-practice» del settore, per quanto riguarda lo sviluppo, la configurazione e la manutenzione del software per l'implementazione dei servizi erogati
- Livelli di servizio garantiti al 99,9%



Rating di Legalità

L'Autorità Garante della Concorrenza e del Mercato ha attribuito a Safety21 3 stelle nel Rating di Legalità, il punteggio massimo che una società possa conseguire.

Inoltre, Safety21 si è dotata nel corso del tempo di numerose certificazioni³:



In ottica di miglioramento continuo, la Società ha inoltre deciso di intraprendere il percorso per dotarsi, entro la fine del 2022, delle seguenti certificazioni:

- ISO 37001 - Sistema di Gestione per la Prevenzione della Corruzione
- ISO 22301 – Sistema di Gestione per la Continuità Operativa
- ISO 45001 – Sistema di Gestione per la Salute e la Sicurezza sul Lavoro.

3 Tra le certificazioni di Safety21 le seguenti certificazioni sono state acquisite nel 2021: SA800, Rating di Legalità, ISO 27701.

Certificazione Etica SA 8000

Al fine di confermare il proprio impegno verso un comportamento del business sempre più socialmente responsabile e conforme con il quadro normativo internazionale e nazionale, Safety21 ha ottenuto la certificazione del sistema di gestione in materia ai sensi dello Standard SA8000:2014

Sistemi di Gestione per la Qualità

Per dimostrare la propria capacità nel fornire costantemente prodotti e servizi che soddisfano i clienti e requisiti legali e normativi applicabili, Safety21 ha ottenuto la certificazione ISO 9001:2015.

Sistemi di Gestione Ambientale ISO 14001:2015

Safety21 si è impegnata al fine di mantenere un sistema di gestione ambientale – in termini di miglioramento delle prestazioni ambientali, adempimento degli obblighi di conformità e raggiungimento degli obiettivi ambientali - conforme allo standard ISO 14001:2015, a dimostrazione del suo impegno verso i temi della sostenibilità.

Certificazione Servizi IT

Safety21 è in possesso della certificazione ISO 20000-1:2018 che certifica la qualità dei sistemi di gestione nell'ambito dei servizi IT in grado di soddisfare le richieste e le aspettative dei clienti.

Sistema di Gestione della Sicurezza delle Informazioni (SGSI)

Adottando la UNI CEI ISO/IEC 27001:2017, Safety21 è in grado di controllare in modo sistematico e continuativo i processi che riguardano la sicurezza di tutto il patrimonio informativo aziendale, non solo dal punto di vista informatico ma soprattutto dal punto di vista gestionale ed organizzativo. Inoltre, garantisce controlli di sicurezza per i servizi cloud durante l'implementazione di un sistema di gestione per la sicurezza delle informazioni di cloud computing – certificato attraverso lo Standard ISO/IEC 27017:2015. A dimostrazione del fatto che Safety21 è in grado di gestire la sicurezza dei propri dati, dei dati dei dipendenti e delle informazioni che vengono affidate loro da terzi, ha inoltre la certificazione ISO/IEC 27018:2019.

Sistema di Gestione della Conformità al GDPR

A conferma del suo impegno nel ridurre il rischio per i diritti alla privacy degli individui e per l'organizzazione attraverso l'implementazione di sistemi efficaci per supportare la conformità al GDPR e altre normative sulla privacy correlate, Safety21 ha ottenuto la certificazione ISO/IEC 27701:2019.

01 Valore creato da Safety21

SAFETY21 SpA

Le prospettive di sviluppo sostenibile per Safety21 sono modellate da una varietà di influenze interne ed esterne, le più importanti delle quali sono rappresentate dall'ambiente normativo, dalla disponibilità di tecnologie e di soluzioni e dalle opportunità commerciali offerte alle aziende più sostenibili sul mercato.

Per tali ragioni, gli obiettivi di crescita identificati da Safety21 si basano su molteplici fonti, come la prospettiva strategica sul potenziale di crescita sostenibile del settore.

CONTESTO ESTERNO	DESCRIZIONE	LIVELLO
Pressione regolamentare	La misura in cui il regolamento spinge dinamiche di mercato verso uno stato sostenibile	Medio
Potenziale di transizione	La misura in cui sono disponibili soluzioni nel mercato per la transizione verso il tema della sostenibilità	Alto
Leva commerciale	La misura in cui il posizionamento sostenibile fornisce un vantaggio competitivo	Medio

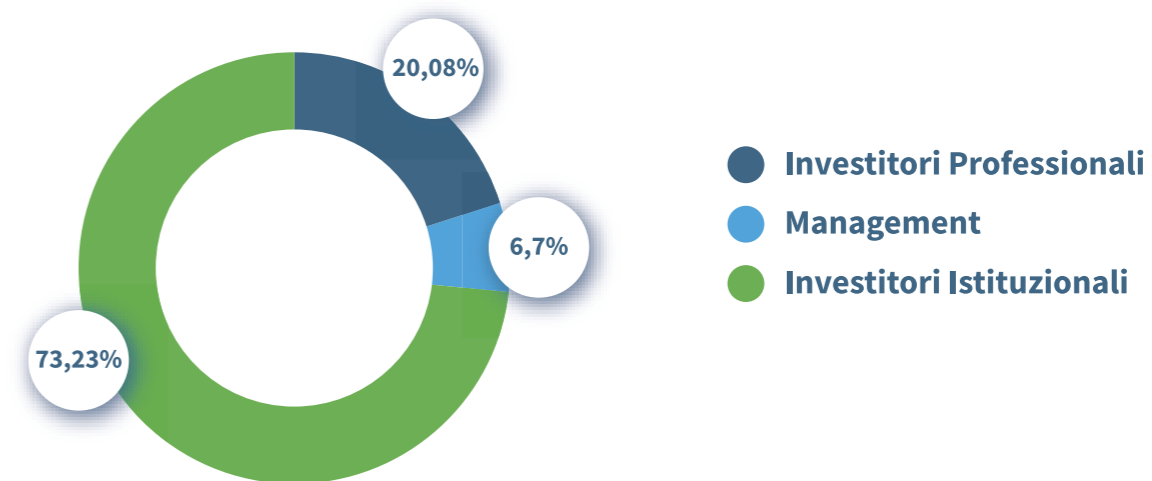
Le aziende di tecnologia dell'informazione come Safety21 offrono, infatti, un'opportunità significativa e un contributo alla Comunità, affiancando la Pubblica Amministrazione nell'applicazione della legge attraverso servizi integrati "end-to-end" lungo la rete stradale al fine di ridurre gli incidenti. In un contesto in cui l'industria in generale deve affrontare rischi legati alla sicurezza e alla privacy, Safety21 ha già adottato le migliori pratiche nella gestione dei dati.



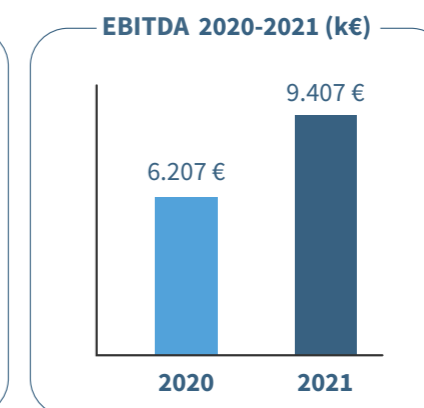
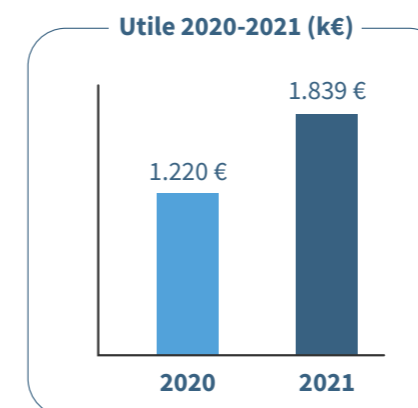
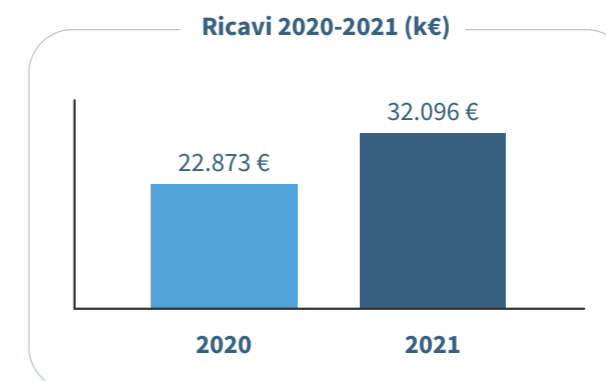
01 Le relazioni con gli azionisti

SAFETY21 SpA

L'assetto azionario di Safety21 contempla Investitori Istituzionali, Investitori Professionali e Management:



Di seguito si riportano i principali highlight economici di Safety21, per ulteriori informazioni si rimanda al Bilancio Consolidato.



Gruppo Safety 21

Il gruppo Safety21, oltre Safety21 S.p.A, comprende anche le partecipate A21 Riscossioni s.r.l, ServiceNet21 s.r.l, MotuS21 s.r.l. e Consel s.r.l Pubblico & Privato.

Di seguito si riportano i principali highlight economici del Gruppo Safety21. Per ulteriori informazioni si rimanda al Bilancio Consolidato di Gruppo.

I numeri del Gruppo di Safety21



34 Mln
di ricavi

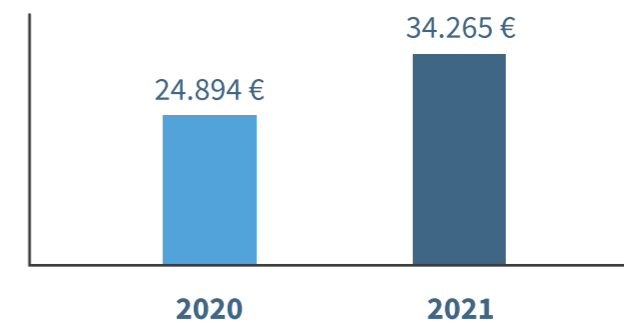


106
dipendenti

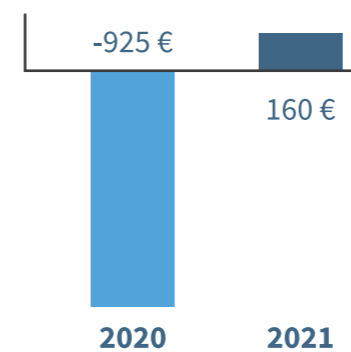


Sedi principali:
Milano, Roma, Orvieto, Benevento,
Beinasco, La Spezia, Castel Maggiore, Casciago

Ricavi 2020-2021 (k€)

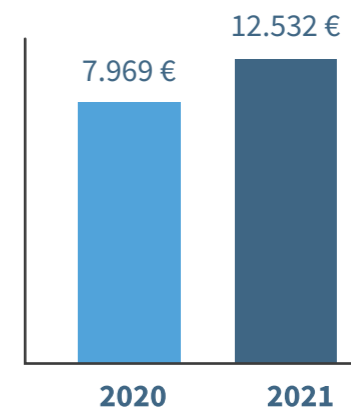


Utile 2020-2021 (k€)



Il risultato netto consolidato assume valore negativo a causa della contabilizzazione del costo di ammortamento dell'avviamento di Gruppo, per circa 1,8 Mln€

EBITDA 2020-2021 (k€)*



* Adjusted

Valore economico generato

Safety21, al fine di rendere evidente il valore economico che le attività di impresa hanno generato e distribuito ad alcune importanti categorie di stakeholder, utilizza il parametro del valore economico direttamente generato e distribuito.

Il valore rappresenta la ricchezza prodotta dalla Società e ridistribuita tra i propri stakeholder; nella sua creazione e distribuzione viene fornita, attraverso una riclassifica del conto economico, un'indicazione di come Safety21 ha creato ricchezza per i propri stakeholder, evidenziando gli effetti economici prodotti dalla gestione imprenditoriale sulle principali categorie di portatori d'interesse.

Nel 2021 il valore economico generato dalla Società è stato pari a circa 34 milioni di euro rispetto ai circa 25 milioni di euro del 2020, contestualmente il valore economico distribuito è passato da circa 19 a circa 27 milioni di euro nel 2021.

Di seguito viene data evidenza di come il valore economico sia stato distribuito da Safety21:

PROSPETTO DI DISTRIBUZIONE DEL VALORE ECONOMICO (€)	2020	2021
Costi di produzione	12.416.110 €	19.363.319 €
Remunerazione dei dipendenti e collaboratori	4.437.038 €	4.940.802 €
Remunerazione della Pubblica Amministrazione ⁴	1.575.493 €	1.372.346 €
Remunerazione agli Azionisti	0 €	0 €
Remunerazione alla collettività ⁵	39.925 €	60.299 €
Remunerazione dei Finanziatori ⁶	628.077 €	1.249.514 €
PROSPETTO DI DISTRIBUZIONE DEL VALORE ECONOMICO (€)	19.096.643 €	26.986.279 €
PROSPETTO DI DISTRIBUZIONE DEL VALORE ECONOMICO (€)	5.783.551 €	7.228.213 €

Dal prospetto relativo all'analisi del Valore economico generato e distribuito nel 2021 da Safety21 emerge che:

- 01** Ai costi di produzione sono stati distribuiti oltre 19 milioni, ovvero il 72% del valore economico generato dalla Società nel 2021, in linea con il tipo di Business operato da Safety21. Nei costi di produzione sono ricomprese tutte le voci di costo di gestione, comprese quelle per la fornitura di materie prime e servizi.
- 02** La quota destinata al personale dipendente e non dipendente è pari a 4,9 milioni di euro, ovvero il 18%.
- 03** La quota conferita alla Pubblica Amministrazione è stata di circa 1,4 milioni di euro, ovvero circa il 5%.
- 04** Alle banche e altri finanziatori vengono destinati 1,2 milioni di euro, ovvero circa il 5%.
- 05** La quota destinata a quote associative e a contributi ad enti ed associazioni è di circa 60 mila euro, per un totale di circa lo 0,5%.

⁴ Voce formata da Imposte relative a esercizi precedenti e imposte correnti.

⁵ Voce relativa a Quote associative e Contributi liberali a enti e associazioni.

⁶ Voce relativa a interessi e altri oneri finanziari.

La Sostenibilità per Safety21 SpA

02

• I TEMI MATERIALI

02 Introduzione

LA SOSTENIBILITÀ PER SAFETY21 SpA

L'agire con trasparenza e nel pieno rispetto delle norme, e offerta di soluzioni e servizi finalizzate alla sicurezza stradale e alla smart mobility, sono alla base del lavoro di Safety21.

Per questo motivo Safety21 svolge le proprie attività nel pieno rispetto dei 3 fattori ESG (Environmental, Social, Governance) di creazione del valore nei confronti di tutti i soggetti che gravitano intorno alla società siano essi clienti, dipendenti, azionisti, partner o fornitori.

Safety21 contribuisce in modo concreto all'Agenda Globale 2030 (programma del 2015 in cui vengono individuati 17 obiettivi comuni di sviluppo sostenibile "Sustainable Development Goals-SDGs", declinati in 169 target specifici da raggiungere entro il 2030, declinati a stati, organizzazioni e singole persone) attraverso mirate strategie e iniziative.

Safety21, consapevole delle proprie responsabilità nei confronti della collettività, ha definito come obiettivo strategico l'impegno ad operare secondo i principi di Responsabilità Sociale, attraverso:



valorizzazione del capitale umano, **rispetto** dei diritti e perseguimento del **benessere** dei lavoratori



salute e sicurezza sui luoghi di lavoro, **crescita** professionale e **soddisfazione** del personale



coerenza tra valori, strategie e comportamenti



promozione della tutela dei diritti umani



trasparenza e il **dialogo** con le istituzioni



correttezza, trasparenza e **legalità** nei rapporti con i fornitori e con tutte le parti interessate

In tal senso, a luglio 2021, la Direzione ha redatto e adottato la “Politica della Responsabilità Sociale”, primaria espressione dei principi dello Standard SA8000, modello di riferimento per l’adozione di un sistema di gestione aziendale volto ad assicurare lo sviluppo ed il consolidamento dei principi di Responsabilità Sociale in azienda.

Safety21 ha ideato una serie di progetti innovativi per il sostegno alla digitalizzazione della PA, per la tutela del territorio, la cura dell’ambiente, il contrasto a reati come l’abbandono dei rifiuti, in particolare nelle aree di sosta, e per l’aumento della sicurezza stradale che verranno esplicitati nel corso del presente documento.

Al fine di comunicare l’impegno rispetto alla sostenibilità, sul sito web di Safety21⁷ è stata inserita una sezione ESG che riflette la direzione sostenibile intrapresa dall’azienda, includendo progetti e/o iniziative aziendali sul tema.

E’ in corso di predisposizione una Policy ESG che formalizzi gli indicatori qualitativi e gli obiettivi strategici di sostenibilità di Safety21.



02 I temi materiali

LA SOSTENIBILITÀ PER SAFETY21 SpA

Consapevole che la sostenibilità è parte integrante dei propri principi e del proprio business, Safety21 ha deciso di intraprendere un percorso per la definizione delle tematiche più rilevanti per la Società e per i propri Stakeholder.

Dallo studio dei principali benchmark di settore confrontati con altre aziende peers europee, è emerso che le tematiche di maggiore interesse nel campo delle infrastrutture dei trasporti e dei servizi IT sono: l’impatto ambientale dei prodotti e servizi offerti (in termini di utilizzo di energia, emissioni di gas serra, rischi per la salute pubblica, management della catena di fornitura ed anche soddisfazione del cliente) e la gestione delle risorse umane (con particolare attenzione verso il coinvolgimento e la soddisfazione dei dipendenti e la loro sicurezza, oltre alla creazione di un ambiente di lavoro sicuro ed inclusivo). Safety21 aderisce pienamente a questi principi che inserisce tra i suoi temi materiali.

A conclusione di quest’analisi di benchmark, Safety21 si dimostra in linea con i propri peers, se non all’avanguardia per quanto riguarda l’attenzione alla sicurezza e alla sostenibilità.

Nel corso del 2021, infatti, a dimostrazione del proprio impegno verso l’innovazione e un futuro più sostenibile, Safety21 ha effettuato un’attività di mappatura delle tematiche legate agli aspetti ESG (Environmental, Social e Governance) potenzialmente e/o attualmente d’impatto per l’organizzazione e per i suoi stakeholder. Le due tematiche mappate ritenute di fondamentale importanza per il successo e per il bene dei clienti della Società, sono: la sicurezza dei dati e dei clienti (in un’ottica di prevenzione dei rischi e di protezione della privacy) e l’integrazione dei principi di sostenibilità a 360° nelle strategie aziendali.

Il risultato dell’attività ha portato alla definizione di cinque tematiche principali.

Di seguito vengono riportate le descrizioni delle tematiche emerse, che guideranno la definizione della strategia di Safety21 rispetto ai progetti da mettere in atto nei prossimi anni.

T E M A

D E S C R I Z I O N E


Impatto Ambientale

Gestione dell'impatto ambientale delle attività dell'organizzazione in termini di riduzione dei consumi energetici e interventi di efficientamento energetico. Definizione di progetti per la riduzione dell'impatto energetico dell'azienda. Sistemi di monitoraggio delle piazzole di sosta per contrastare l'abbandono dei rifiuti.


Valorizzazione e gestione dei dipendenti

Definizione di percorsi di crescita professionale attraverso attività di sviluppo e formazione volte a potenziare le competenze del personale dipendente e a consolidare la professionalità richiesta dal ruolo coperto. Sviluppo di politiche e azioni volte a migliorare il benessere dei dipendenti, rispondere e soddisfare le loro esigenze, anche in termini di gestione della vita lavorativa e familiare.


Impatto dei prodotti

Capacità dell'Azienda di assicurare alti livelli di qualità e sicurezza del prodotto che rispettino i requisiti normativi e che assicurino i bisogni e la soddisfazione del pubblico interesse. Presenza di certificazioni attestanti livelli di qualità e sicurezza del prodotto eccellenti.


Sicurezza dei dati e dei clienti

Adozione di misure volte ad evitare che i dati vengano persi, sottratti o alterati, attraverso l'utilizzo di sistemi, processi e procedure che assicurino la massima protezione.


Integrazione dei principi di sostenibilità

Esigenza di inclusione di obiettivi strategici di sostenibilità all'interno dell'azienda, per creazione vantaggio competitivo, includendo l'implementazione di politiche legate all'ESG, procedure e certificazioni.

Prodotti e servizi di Safety21

03

- IL RUOLO SOCIALE DEL BUSINESS DI SAFETY21
- I PRINCIPALI SERVIZI OFFERTI
- ECOSISTEMA TITAN
- LA QUALITÀ DEI SERVIZI OFFERTI
- CYBERSECURITY E SERVIZI IT

03

Il ruolo sociale del business

PRODOTTI E SERVIZI DI SAFETY21 SpA

SAFETY21 PROPONE PRODOTTI INNOVATIVI ED ALTAMENTE TECNOLOGICI PER GARANTIRE LA SICUREZZA STRADALE, IL RISPETTO DELLA LEGALITÀ E LA SALVAGUARDIA DELL'AMBIENTE

Safety21 si classifica service provider d'eccellenza specializzato in servizi tecnologici e piattaforme avanzate per le Pubbliche Amministrazioni per il miglioramento dei livelli della sicurezza stradale e lo sviluppo della smart mobility.

Fondamentale, infatti, è l'impatto sociale che i prodotti e i servizi di Safety21 offrono alle Pubbliche Amministrazioni e alla Comunità, in tema di sicurezza stradale, al fine di contribuire alla diminuzione dell'incidentalità, attraverso l'utilizzo di tecnologie innovative e di iniziative di informazione e sensibilizzazione, rivolte soprattutto ai giovani.

Safety21 aiuta con i propri prodotti e servizi le Pubbliche Amministrazioni nel loro processo di digitalizzazione e semplificazione amministrativa, aumentando efficienza e qualità dei servizi pubblici, così come previsto dal Piano Nazionale di Ripresa e Resilienza (PNRR).

Safety21 così facendo persegue gli Obiettivi di Sviluppo Sostenibili dell'Agenda ONU 2030 (SDGs), contribuendo a rendere le infrastrutture e il sistema produttivo più sostenibili, attraverso la promozione di una maggiore efficienza delle risorse utilizzate e l'adozione di tecnologie pulite e rispettose dell'ambiente che supportino lo sviluppo e l'innovazione.

I prodotti e i servizi offerti da Safety21 rispondono all'esigenza di concorrere a tre dei macro-obiettivi di sviluppo sostenibile collegati agli SDGs delle Nazioni Unite, come di seguito riportato.



L'AZIENDA È DA SEMPRE IMPEGNATA IN UNA COSTANTE RICERCA TECNOLOGICA PER CONTRIBUIRE CONCRETAMENTE ALLA REALIZZAZIONE DI INFRASTRUTTURE SEMPRE PIÙ SICURE, MONITORATE, INTERCONNESSE E GREEN. SAFETY21 RITIENE CHE, IN UN SETTORE CRUCIALE COME QUELLO DELLA CIRCOLAZIONE STRADALE, L'INTERVENTO DI AZIENDE PRIVATE, IN STRETTO COORDINAMENTO CON LA PUBBLICA AMMINISTRAZIONE, POSSA FARE LA DIFFERENZA.

● Digitalizzazione dell'infrastruttura pubblica

Le soluzioni di Safety21 sono in linea con gli obiettivi del PNRR: rafforzano le infrastrutture digitali della Pubblica Amministrazione anche attraverso l'utilizzo del cloud, migliorando l'offerta di servizi ai cittadini con modalità digitale.

● Prevenzione dei danni ambientali

I servizi offerti da Safety21 mirano alla riduzione delle emissioni di CO2, all'efficientamento dei tempi di inattività e alla riduzione del traffico, riducendo anche gli impatti per la Comunità sull'ambiente. Si tratta di soluzioni che permettono alle Pubblica Autorità di gestire in maniera ottimale la mobilità su strada, con conseguente del contenimento dell'inquinamento acustico, riduzione delle emissioni di CO2 e riduzione dell'impatto sull'ambiente.

Inoltre, le soluzioni offerte permettono anche ai Comuni di rilevare e contrastare le illecite attività di smaltimento dei rifiuti su strada, contribuendo alla riduzione dell'inquinamento dell'aria, acqua e suolo.

● Miglioramento della sicurezza stradale

Le soluzioni tecnologiche di Safety21 e l'installazione di una rete capillare di dispositivi IoT sul territorio, permette di sensibilizzare ed educare gli utenti della strada ad un comportamento corretto alla guida: gli utenti, rispettando il Codice della Strada, mantengono una velocità di guida adeguata che riduce, oltre all'inquinamento ambientale e acustico, anche il rischio di incidenti gravi o mortali.

Inoltre, nell'ottica della tutela degli utenti più deboli della strada, Safety21 propone anche azioni preventive, tra le quali l'installazione di innovativi dispositivi di controllo degli attraversamenti pedonali.

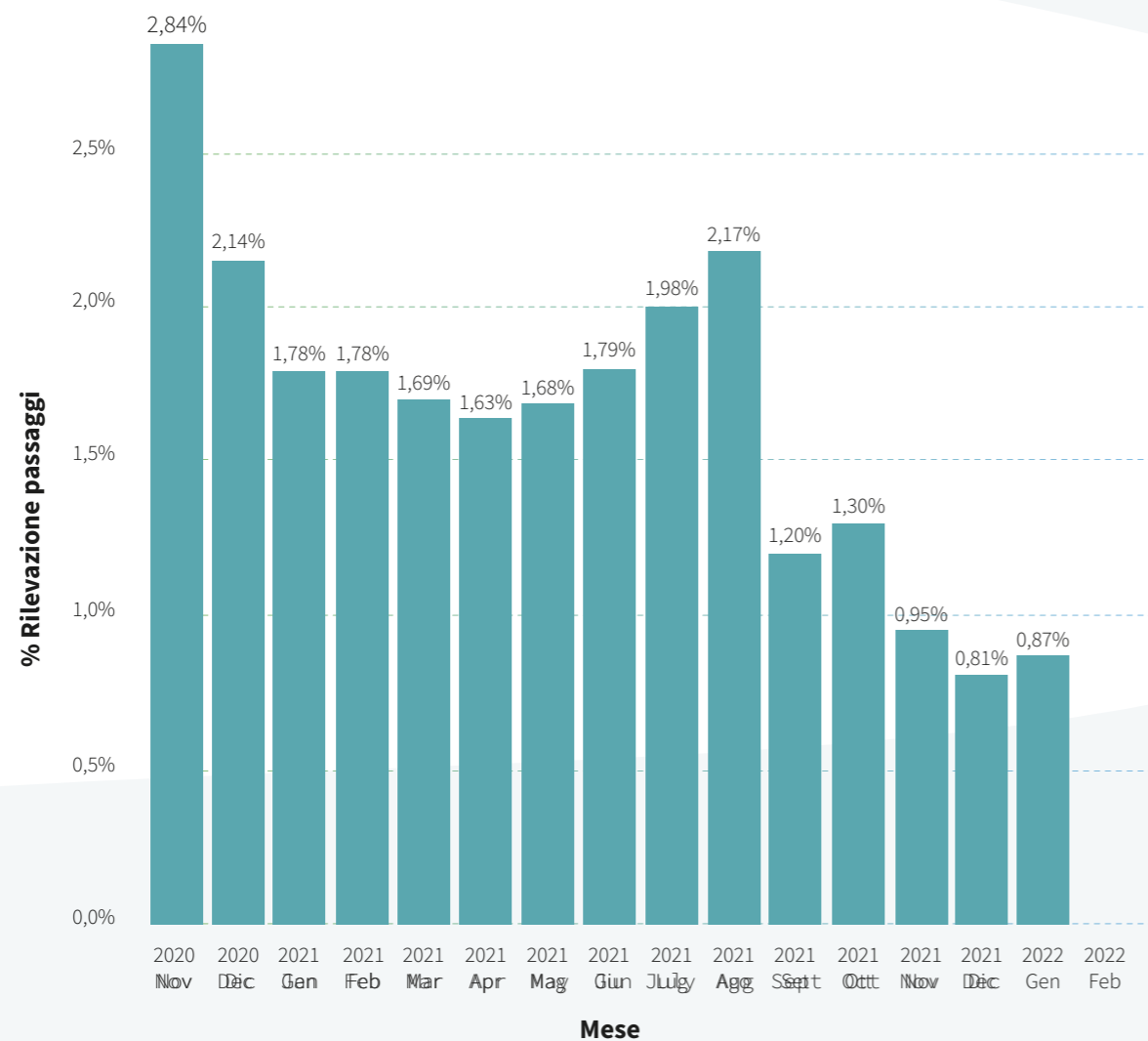
Un'ulteriore attenzione è data dalla scelta di fornitori qualificati e dall'utilizzo di prodotti/componenti innovativi. In questa direzione, rientra, nell'installazione degli impianti di rilevazione, la scelta dell'utilizzo di pali cedevoli a sicurezza passiva, capaci di assorbire l'energia cinetica dei veicoli in caso di urto evitando così anche l'installazione di guard-rail a protezione dei pali.

L'impegno di Safety21 non si esaurisce soltanto attraverso le soluzioni e i prodotti offerti, ma anche affiancando e sostenendo gli Enti Pubblici con campagne di sensibilizzazione ed educazione promosse sul territorio al fine di aumentare la consapevolezza dei cittadini circa i rischi relativi agli incidenti stradali e a promuovere il rispetto delle norme sulla sicurezza stradale.

L'INCIDENTALITÀ È UN PROBLEMA CHE TOCCA TUTTI DA VICINO, OGNI GIORNO INFATTI GLI INCIDENTI STRADALI SONO LA NONA CAUSA DI MORTE AL MONDO FRA GLI ADULTI, LA PRIMA FRA I GIOVANI TRA I 15 E I 19 ANNI E LA SECONDA PER I RAGAZZI DAI 10 AI 14 ANNI E DAI 20 AI 24 ANNI. INSIEME AL FATTORE UMANO VANNO CONSIDERATI I COSTI SOCIALI DELL'INCIDENTALITÀ STRADALE CHE INCLUDONO SIA LE SPESE SANITARIE, SIA I DANNI ALLE COSE, SIA LA PERDITA DI PRODUTTIVITÀ, SIA LE SPESE LEGALI: IN ITALIA SI CALCOLA CHE I COSTI SIANO INTORNO AL 28 MILIARDI DI EURO ANNUI, CIRCA IL 2% DEL PIL NAZIONALE

Esempi virtuosi

Da un'analisi effettuata (campione - S.P. EX SS 412 della Val Tidone Dir. Landriano) emerge con chiarezza che a valle dell'introduzione dei sistemi di monitoraggio di Safety21, in un periodo di 6 mesi la percentuale delle infrazioni è passata da 2,84% a 1,63% per poi scendere ulteriormente e arrivare allo 0,87% nel gennaio 2022 pari ad una diminuzione del 70%: ciò sta a significare che i conducenti dei veicoli hanno condiviso quanto stabilito riducendo la velocità. Questo comportamento virtuoso incide sull'inquinamento atmosferico e acustico e, in caso di incidenti, l'entità dei danni a persone e cose è inferiore portando di conseguenza ad un maggiore risparmio in termini sanitari



03 I principali servizi offerti

PRODOTTI E SERVIZI DI SAFETY21 SpA

I servizi offerti da Safety21 si distinguono in tre categorie principali:



01 Codice della Strada

Grazie all'Ecosistema Titan® Safety21 supporta le Forze di Polizia nell'espletamento e nella semplificazione delle procedure amministrative previste dal Codice della strada, liberando delle risorse da indirizzare a funzioni operative di controllo del territorio. In particolare, Titan garantisce la copertura completa di tutto il processo di gestione delle violazioni al Codice della Strada e una modalità di gestione che garantisce sicurezza e ottimizzazione delle tempistiche operative.

Il processo di gestione End to End del ciclo sanzionatorio comprende:



02 Soluzioni Smart Mobility

Safety21 porta avanti da qualche anno un innovativo progetto integrato di Sicurezza Stradale “Smart Mobility” che si articola con una serie di attività che coinvolgono l’intera collettività. L’obiettivo è quello di sviluppare una cultura della sicurezza stradale che prenda atto dei rischi sociali, ambientali ed economici correlati.

Il Progetto è composto da una “Infrastruttura di Sicurezza” che comprende strumenti IoT gestiti attraverso l’Ecosistema Titan®. Grazie all’Internet of Things è infatti possibile progettare città che sono tecnologicamente più avanzate, più efficienti, più solidali e più ecologiche. Una Smart City è costellata di sensori che generano una grande quantità di dati, i quali possono alimentare servizi più evoluti ed in tempo reale, e permettere alle Amministrazioni una gestione sempre più efficiente.

Il Progetto, che si realizza attraverso lo strumento di partenariato pubblico-privato, è indirizzato alle Pubbliche Amministrazioni per coadiuvarle nella tutela dell’incolumità dei propri cittadini ed incentivare una cultura collettiva di attenzione all’educazione stradale – in particolare verso i giovani – contribuendo a promuovere il corretto comportamento sulla strada.

03 Servizi per la Pubblica Amministrazione 2.0

Safety21 offre, inoltre, servizi di gestione amministrativa che supportano la digitalizzazione delle attività della Pubblica Amministrazione nell’ottica di migliorare l’efficienza e le relazioni con i cittadini, tra i quali:

- Conservazione sostitutiva degli atti amministrativi per gli Enti Pubblici;
- Ottimizzazione degli incassi delle somme non riscosse dalla Pubblica Amministrazione;
- Creazione di un Portale per i cittadini, quale efficiente canale di comunicazione, che permette al cittadino di visionare la prova dell’infrazione commessa; trovare risposta alle domande più frequenti; contattare il Comando di Polizia per eventuali informazioni di dettaglio anche in relazione alla modalità di pagamento; verificare i posizionamenti della strumentazione di controllo e la documentazione relativa alla conformità degli impianti; scaricare tutta la modulistica necessaria per inoltrare comunicazioni e/o redigere ricorsi e altro.



Ecosistema Titan

PRODOTTI E SERVIZI DI SAFETY21 SpA

Titan® è la piattaforma software proprietaria attraverso la quale Safety21 fornisce agli Enti pubblici ed alle Forze di Polizia tutti servizi scalabili di outsourcing in tema di Smart Mobility e gestione IoT, gestendo l'intero ciclo sanzionatorio delle infrazioni del Codice della Strada.

Di seguito si riportano le principali caratteristiche di Titan®:

▶ **Piattaforma SaaS innovativa, qualificata AgID**

▶ **Servizi offerti pay-per-use**

▶ **Compatibile con strumenti di accertamento già presenti presso l'Ente**

▶ **Tecnologia innovativa sviluppata ambiente Microsoft**

▶ **Nessun investimento necessario**

▶ **Sistema di gestione IoT evoluto e scalabile e processi relativi a sistemi di rilevamento e gestione del traffico e videosorveglianza scalabile**

▶ **Potente promotore di Business Intelligence tramite l'app Power BI**

In Titan® ogni passaggio è tracciato e per ogni attività il sistema produce un certificato convalidato con firma digitale. L'Ecosistema Titan® permette anche di attivare, disattivare, schedulare da remoto tutti i dispositivi di rilevamento per programmarne l'uso.

L'Ecosistema Titan® ha al suo interno tre differenti moduli:



Titan VDS® è il modulo dell'EcosistemaTitan® dedicato alla videosorveglianza e al controllo dei dispositivi Smart City.

Ai fini dell'incremento della sicurezza stradale, l'Ecosistema Titan® dispone di un modulo dedicato alla videosorveglianza, Titan VDS®, attivo 24 su 24 collegato col centro di controllo mediante sistema di comunicazione su rete 4G/5G. Attraverso un software di analisi intelligente delle scene, è possibile individuare e punire chi viola la legge mettendo a repentaglio la salute pubblica e il decoro urbano, ad esempio abbandonando rifiuti nelle aree di sosta.



Titan UP® è l'applicazione mobile per l'accertamento e la verbalizzazione delle violazioni al Codice della Strada. Titan UP® pienamente integrata con l'ecosistema Titan®, agevola gli operatori di Polizia nelle attività di accertamento e verbalizzazioni delle violazioni delle norme del C.d.S. effettuate su strada.

Attraverso strumenti di compilazione automatica "Titan UP®" riduce al minimo la fase di data entry e consente all'operatore di Polizia di eseguire accertamenti completi tramite la connettività con Motorizzazione Civile.



Titan-E® è il modulo dell'Ecosistema Titan® dedicato alla gestione delle sanzioni commesse da trasgressori residenti all'estero. Le caratteristiche principali sono:

- Flessibilità
- Sicurezza
- Compatibilità
- Trasparenza
- Stabilità
- Espandibilità
- Chiarezza

03 La qualità dei servizi offerti

PRODOTTI E SERVIZI DI SAFETY21 SpA

La qualità e l'affidabilità dei prodotti e dei servizi dipendono direttamente dalla capacità di Safety21 di adottare le tecnologie e i processi adeguati alla strutturazione delle soluzioni innovative offerte ai clienti. A testimonianza della primaria importanza che Safety21 attribuisce alla qualità all'interno delle strategie di sviluppo aziendale, tutti i processi realizzativi che concorrono alla progettazione, sviluppo e realizzazione di un prodotto o servizio sono oggetto di mappatura nell'ambito dei sistemi di gestione della qualità, rispondenti allo standard ISO 9001:2015. Tali sistemi, documentati e mantenuti attivi sono volti ad assicurare che i prodotti ed i servizi forniti soddisfino le aspettative dei clienti ed i requisiti cogenti applicabili, oltre a consentire il continuo miglioramento delle prestazioni per accrescere la posizione competitiva sul mercato. I sistemi, infatti, rappresentano uno strumento fondamentale per definire le regole e i limiti applicabili al controllo di qualità a tutti i livelli. I principali processi sono, pertanto, regolati da procedure e prassi che recepiscono norme e regole volte a massimizzare i livelli qualitativi di ogni prodotto e processo.



03 Cybersecurity e servizi IT

PRODOTTI E SERVIZI DI SAFETY21 SpA

Come indicato nei paragrafi precedenti, la gestione dei dati e delle informazioni è uno dei temi centrali per Safety21. Per questo motivo sono state adottate strategie finalizzate a garantire la sicurezza e la privacy dei dati dei cittadini, nonché l'adozione di un sistema procedurale avente l'obiettivo di garantire misure di sicurezza informatiche necessarie.

In particolare, Safety21 ha ottenuto numerose certificazioni nel tempo, volte proprio a garantire la sicurezza e la privacy dei propri stakeholder.

SAFETY21 NEL 2021 HA OTTENUTO LA CERTIFICAZIONE ISO 27001, CERTIFICANDO, INOLTRE, IL PROPRIO SISTEMA DI GESTIONE IT ESISTENTE SECONDO LA NORMA ISO 20000, IL SISTEMA DI GESTIONE DELLA SICUREZZA DEL CLOUD SECONDO LA NORMA ISO 27017, E LE INFORMAZIONI PERSONALI NEL CLOUD SECONDO LA NORMA ISO 27018

● **Trattamento dei dati e privacy**

Nel contesto attuale, caratterizzato da una crescente globalizzazione del business, un proliferare di canali e modalità di accesso alle informazioni, oltre a una crescita del volume e delle tipologie di dati gestiti, Safety21 sta affrontando le diverse tematiche relative alla gestione dei dati che vanno dall'adeguamento alle recenti normative di settore, alla difesa dalle potenziali minacce per la confidenzialità, integrità e disponibilità delle informazioni. Inoltre, il regolamento europeo sulla protezione dei dati personali (GDPR - General Data Protection Regulation), entrato in vigore nel maggio 2018, è ormai diventato uno dei maggiori punti di riferimento per un rinnovato impegno in tema di protezione dei dati, con particolare attenzione ai dati personali.

Nell'esercizio delle sue attività Safety21 tratta dati utili per il processo di sanzionamento derivante dalla violazione del codice della strada, garantendo ai propri clienti il rispetto delle disposizioni

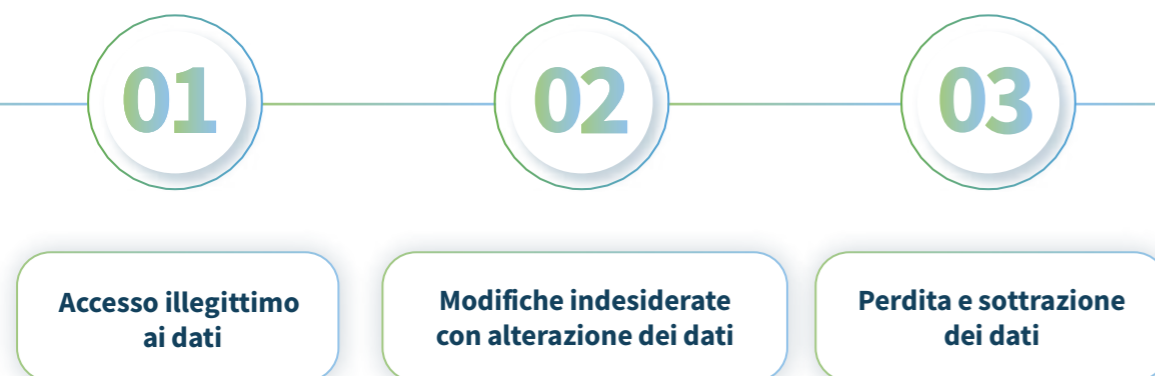
vigenti in materia.

Inoltre, in ottemperanza alle norme in materia di privacy e sicurezza dei dati, a ciascun dipendente, al momento dell'assunzione, viene rilasciato il documento "Istruzioni al trattamento dei dati personali" e viene contestualmente autorizzato al trattamento dei dati.

Safety21 ha definito un controllo degli accessi alle proprie piattaforme IT mediante vari sistemi, per evitare la perdita o la diffusione erranea delle informazioni sensibili. I sistemi di controllo riguardano:

- Utilizzo di password personali, utilizzando sistemi crittografati e un'infrastruttura informatica altamente performante;
- Archiviazione in cloud dei dati sensibili;
- Utilizzo e installazione di antivirus nei dispositivi;
- Gestione delle postazioni pc attraverso password, in quanto ogni dipendente ha una password di riferimento per la propria postazione;
- Backup in cloud delle informazioni e periodicamente vengono svolte attività di audit/Assessment sui Responsabili Esterni già nominati ex art 28 del GDP.

I rischi principali per Safety21 riguardano:



Per la mitigazione dei rischi Safety21 si serve di un forte sistema di controllo degli accessi logici collegati a varie attività di Audit/Assessment sui Responsabili Esterni garantendo, contestualmente, la continua e costante archiviazione dei dati e delle informazioni.

● **Attività di prevenzione e protezione degli attacchi cyber**

Safety21 si interfaccia con consulenti esterni per testare la resistenza e la resilienza dei sistemi e delle infrastrutture dell'azienda. In particolare, nei primi mesi del 2022, è stato svolto un penetration test sul sistema Titan. Il test ha portato alla redazione di un report di assessment grazie al quale sono state rilevate 15 vulnerabilità, di cui soltanto una con un impatto definito di alto livello. A valle dell'analisi, l'Azienda ha prontamente redatto un piano di azioni per rimediare ai limiti individuati.

● **Centralizzazione server e utilizzo sistemi in cloud**

Safety21 ha da sempre digitalizzato i propri processi in cloud, ottenendo sia un risparmio energetico che un elevato livello di sicurezza delle informazioni e dei dati in possesso. I server di Safety21 hanno una logica di funzionamento centralizzata consentendo la riduzione dello spazio utilizzato, l'abbattimento dei costi ed un conseguente risparmio energetico.



Relazione con il territorio e la comunità

04

• INIZIATIVE E PARTNERSHIP CON IL TERRITORIO E LA COMUNITÀ

04 Iniziative e partnership

RELAZIONE CON IL TERRITORIO E LA COMUNITÀ

Safety21 è fortemente integrata nel tessuto del territorio in cui opera, per questo è molto vicina a tutti gli stakeholder con i quali intrattiene rapporti basati esclusivamente su criteri di fiducia, qualità, etica, competitività, professionalità e rispetto delle regole.

Safety21, infatti, instaura relazioni lavorative unicamente con soggetti che godono di buona reputazione, che siano impegnati in attività lecite e la cui etica aziendale sia comparabile a quella della Società, verificando preventivamente le informazioni disponibili sui soggetti stessi.

Sempre in questa direzione, con l'obiettivo di dare valore aggiunto al legame con il territorio e le comunità locali, Safety21 in Italia si è fatta promotrice di diverse iniziative di coinvolgimento e sponsorizzazione volte alla sensibilizzazione dei propri stakeholder.

Safety21 ha ideato una serie di progetti innovativi per la tutela del territorio, la cura dell'ambiente, il contrasto agli illeciti ambientali – come l'abbandono dei rifiuti nelle aree di sosta – e il miglioramento della sicurezza stradale.

Di seguito alcune delle campagne promosse nel corso degli ultimi anni da Safety21.

● Progetto Sicurezza Milano Metropolitana

Safety21 è protagonista del più grande progetto in Europa di partenariato Pubblico-Privato di Smart City volto alla riduzione dell'incidentalità, a tutela di pedoni e ciclisti.

Tra gli obiettivi principali degli interventi previsti dal progetto ci sono la tutela del territorio, la cura dell'ambiente e il contrasto a reati come l'abbandono dei rifiuti. Si tratta di obiettivi ambiziosi di tutela del territorio e dell'ambiente raggiunti grazie all'utilizzo di innovativi sistemi di videosorveglianza e applicazioni Smart.

Ruolo fondamentale è stato svolto dal personale della Polizia Locale che ha offerto la propria esperienza sulle dinamiche e le problematiche delle reti stradali urbane ed extraurbane di competenza.

Tre sono i principali pilastri su cui si basa il progetto:

Monitoraggio ambientale e di sicurezza

attraverso sistemi di videosorveglianza, aree di sosta e monitoraggio del traffico

Sicurezza dei cittadini

sistemi di controllo per aree di attraversamento pedonale

Monitoraggio della sicurezza stradale

semafori e sistemi di controllo di velocità

Con l'ottica di salvaguardare gli utenti più deboli, il progetto prevede l'installazione di 90 sistemi per la tutela degli attraversamenti pedonali che Città Metropolitana di Milano ha implementato sulla rete stradale di propria competenza. Si tratta, nello specifico, di un innovativo dispositivo di controllo degli attraversamenti pedonali non semaforizzati, che prevede quattro lampeggianti LED ad elevata luminosità, installati in prossimità delle strisce pedonali e due segnalatori più esterni, che si attivano solo in presenza del pedone allertando i veicoli in transito, risolvendo così il problema della scarsa visibilità diurna e notturna. Il sistema è dotato di una telecamera che registra un'area di 360°, che archivia in un "cloud" 24 ore su 24, tutto ciò che avviene nell'area di attraversamento, garantendo il recupero delle registrazioni video da parte degli organi preposti in caso di incidente.

La validità sul piano ambientale e sociale del Progetto Sicurezza Milano Metropolitana ha avuto risalto anche nell'Expo di Dubai 2021, l'Esposizione Universale ospitata a Dubai, negli Emirati Arabi Uniti. Durante la giornata dedicata alle Smart Cities "Dependable technologies for a changing world" Safety21 ha presentato a una platea internazionale il progetto con particolare focus sui temi riguardanti la mobilità urbana, la sicurezza stradale e la protezione dell'ambiente e del territorio.



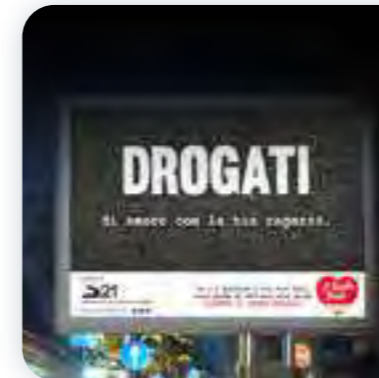
Festa di Ringraziamento della Protezione Civile

Safety21 è stata tra gli sponsor che hanno contribuito alla realizzazione della giornata dedicata al Ringraziamento dei volontari di Protezione Civile realizzata da Città Metropolitana di Milano il 19 Settembre 2021



Premio Costruiamo il Futuro Milano Città Metropolitana

Il 7 Giugno si è tenuta la conferenza stampa di presentazione della quinta edizione del Premio Costruiamo il Futuro Milano Città Metropolitana, un progetto nato per sostenere concretamente l'impegno e i progetti delle associazioni sportive di Milano e provincia, che dedicano il loro operato a bambini e ragazzi, generando ambienti positivi capaci di educare attraverso lo sport. Per il secondo anno, Safety21 è sostenitrice della manifestazione, poiché da sempre crede e supporta i progetti che generano valore per la comunità, per lo sport e per il territorio. Dal 2003, anno in cui è nata l'iniziativa, sono state sostenute oltre 600 associazioni, sono stati donati 950.000€ per i progetti e sono state incontrate oltre 2500 realtà associative.



Campagna "Ti Voglio Bene"

In collaborazione con il Dipartimento di Psicologia dell'Università "La Sapienza" di Roma, Safety21 ha attivato il progetto educativo Ti Voglio Bene - **Progetto integrato di legalità**, dedicato agli studenti degli Istituti delle scuole superiori di secondo grado. Obiettivo dell'iniziativa è educare i giovani al corretto comportamento di guida, trasferendo loro la consapevolezza e il senso di responsabilità sui rischi connessi alla circolazione stradale. Nella realizzazione dei corsi sono stati coinvolti professionisti del settore, che per l'occasione hanno realizzato materiali ad hoc (esercizi, simulazioni e filmati), e le Istituzioni che hanno dato un grande sostegno sul tema **dell'educazione alla sicurezza dei ragazzi** in qualità di utenti della strada. Infine, un ruolo principale è stato svolto dal personale della Polizia Locale e della Polizia Stradale che hanno offerto la propria esperienza sulle dinamiche e le problematiche delle reti stradali urbane ed extraurbane.



Campagna Quattordiciventuno

Safety21 sostiene che la cultura della sicurezza sia la chiave di volta per una mobilità responsabile e realmente sostenibile. Durante la campagna è stato lanciato un concorso nel quale i giovani sono stati invitati a suggerire messaggi per la prossima campagna di sicurezza stradale. In collaborazione con la Fondazione ASAPS è stato avviato un progetto volto a promuovere una cultura collettiva di educazione stradale nei confronti dei giovani, con l'obiettivo di educarli al corretto comportamento di guida sulla strada trasferendo loro la consapevolezza dei rischi connessi alle azioni sbagliate e alle responsabilità che esse comportano.

I dipendenti, il loro sviluppo e la loro valorizzazione

05

- I DIPENDENTI DI SAFETY21
- GESTIONE DEL CAPITALE UMANO E VALORIZZAZIONE DEI DIPENDENTI
- SISTEMA DI INCENTIVAZIONE
- WELFARE
- FORMAZIONE E SVILUPPO

L'OBIETTIVO DELL'AZIENDA È QUELLO DI CREARE VALORE PER I PROPRI DIPENDENTI, GARANTENDONE IL BENESSERE E LA CRESCITA CONTINUA IN TERMINI DI PROFESSIONALITÀ E COMPETENZA SUL LAVORO

Durante il biennio 2020-2021 – caratterizzato dal perdurare della pandemia da Covid19 – Safety21 si è impegnata a proteggere il benessere e la salute e sicurezza dei propri dipendenti, implementando costantemente tutti gli interventi necessari disposti dal governo e adeguandoli ai differenti stati emergenziali.

L'azienda, adottando fin da subito un proprio protocollo Covid-19, in ossequio di tutte le disposizioni governative e i protocolli nazionali, è riuscita ad integrarli nei comportamenti di tutti i dipendenti, contribuendo alla creazione di un ambiente di lavoro responsabile e consapevole.

Protocollo Covid

La società attraverso tale documento informa tutti i lavoratori e chiunque entri in sede circa le disposizioni di sicurezza, consegnando e/o affiggendo all'ingresso e nei luoghi maggiormente visibili dei locali aziendali, appositi dépliant e infografiche informative.

In particolare, le informazioni riguardano:

- l'obbligo di rimanere al proprio domicilio in presenza di febbre (oltre 37.5°) o altri sintomi influenzali e di chiamare il proprio medico di famiglia;
- l'autorità sanitaria;
- la consapevolezza e l'accettazione del fatto di non poter fare ingresso o di poter permanere in sede e di doverlo dichiarare tempestivamente laddove, anche successivamente all'ingresso, sussistano le condizioni di pericolo (sintomi di influenza, temperatura, provenienza da zone a rischio o contatto con persone positive al virus nei 14 giorni precedenti, ecc.);
- l'impegno a rispettare tutte le disposizioni delle autorità e del datore di lavoro nel fare accesso in sede (in particolare, mantenere la distanza di sicurezza, osservare le regole di igiene delle mani e tenere comportamenti corretti sul piano dell'igiene);
- l'impegno a informare tempestivamente e responsabilmente il datore di lavoro della presenza di qualsiasi sintomo influenzale durante l'espletamento della prestazione lavorativa, avendo cura di rimanere ad adeguata distanza dalle persone presenti.

All'interno delle sedi sono inoltre effettuate sanificazioni generali periodiche. L'Azienda inoltre ha messo a disposizione dei propri dipendenti mascherine chirurgiche o altre certificate e corrispondenti alle indicazioni dell'autorità sanitaria con la finalità di evitare la diffusione del virus, gel disinfettante, guanti in lattice o nitrile monouso e mascherina con visiera da utilizzare ove necessario.

L'adattamento rapido ed efficace alla situazione e tutte le azioni introdotte da Safety21 hanno garantito la sicurezza ai propri dipendenti e permesso di proseguire il normale operato aziendale, limitando i contagi anche attraverso l'adozione dello smart-working, pratica ancora oggi in uso per un massimo di 2 giorni a settimana.

L'Azienda inoltre ha deciso di istituire una copertura assicurativa sanitaria COVID-19 aggiuntiva, a sostegno economico del lavoratore per il 2021, con estensione anche al nucleo familiare, a dimostrazione del supporto e della vicinanza di Safety21 ai propri collaboratori. Nonostante il momento di difficoltà globale, l'Azienda non ha fatto ricorso ad ammortizzatori sociali e/o piani di contenimento del costo del lavoro, garantendo allo stesso tempo un lavoro costante e sicuro ai propri dipendenti.



03 I dipendenti di Safety21 SpA

I DIPENDENTI, IL LORO SVILUPPO E LA LORO VALORIZZAZIONE

Safety21 crede che i propri dipendenti siano la chiave per il successo duraturo nel tempo. Per questo motivo, la Società opera nel pieno rispetto dei propri dipendenti e dei collaboratori esterni⁸, costituendo un luogo che promuove le diversità e le pari opportunità, dove ognuno è incoraggiato a valorizzare le proprie caratteristiche.

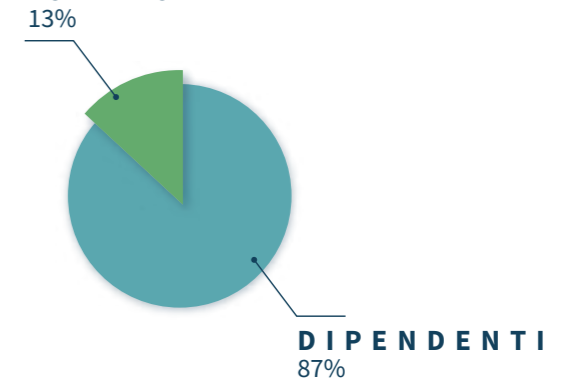
La valorizzazione e la gestione delle risorse è una delle tematiche significative per l'Azienda e rappresenta uno dei pilastri fondanti su cui intende lavorare e porsi obiettivi nei prossimi anni, in linea con le indicazioni della SA8000, anche al fine di rendersi maggiormente attrattiva sul mercato. Nel contesto descritto, al 31 dicembre 2021, Safety21 conta 93 persone tutte localizzate in Italia, di cui 81 costituiscono il personale dipendente ed i restanti 12 sono contratti di somministrazione, il totale è sostanzialmente invariato rispetto all'anno precedente.



93 PERSONE
81 Dipendenti
12 Collaboratori

81 DIPENDENTI
4 Tempo Determinato
77 Tempo Indeterminato

COLLABORATORI



TOTALE FORZA LAVORO

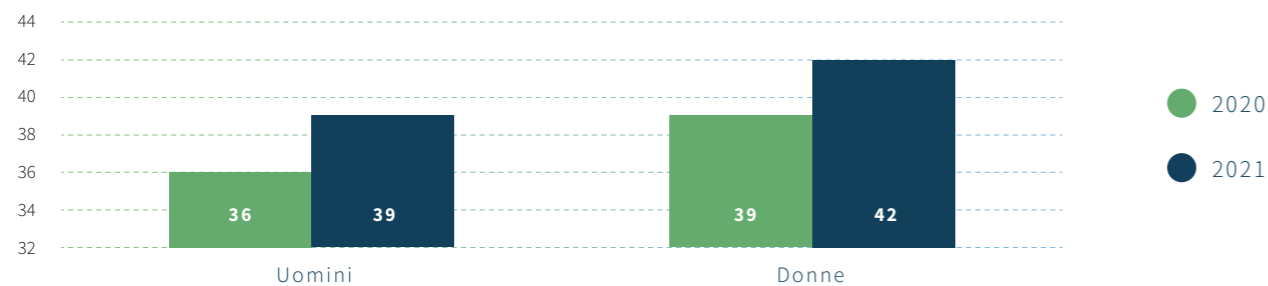
PERSONE	Al 31 Dicembre 2020			Al 31 Dicembre 2021		
	Uomini	Donne	Totale	Uomini	Donne	Totale
Dipendenti	37	39	76	39	42	81
Altri collaboratori	8	11	19	4	8	12
Totale	44	50	95	43	50	93

⁸ Il dato relativo alla categoria dei collaboratori esterni comprende i contratti di collaborazione con consulenti e altri rapporti di collaborazione diretta compresi i contratti di somministrazione

Nel corso del 2021, Safety21 ha internalizzato delle risorse interinali proseguendo un percorso di fidelizzazione e investimento sul personale; infatti, il numero dei dipendenti sale a 81 unità, contro i 76 del 2020 e il numero di altri collaboratori (interinali), scende da 19 a 12 unità.

All'interno di Safety21 vi è una equa suddivisione di genere, circa 50% uomini e 50% donne, specchio di uno dei principali aspetti aziendali che promuove la diversità e le eque opportunità.

DISTRIBUZIONE DI GENERE TRA I DIPENDENTI



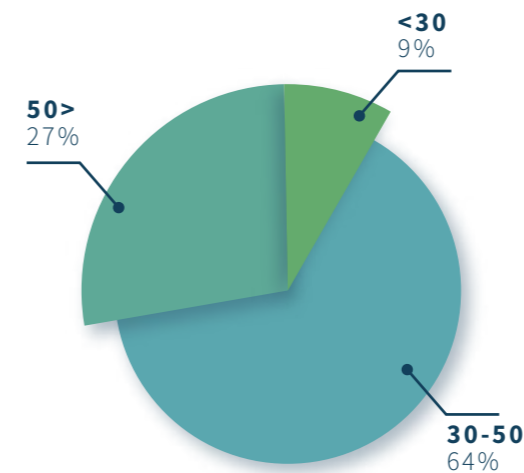
RIPARTIZIONE DEL PERSONALE PER TIPOLOGIA PROFESSIONALE (FULL TIME/PART TIME) E GENERE

DIPENDENTI	Al 31 Dicembre 2020			Al 31 Dicembre 2021		
	Uomini	Donne	Totale	Uomini	Donne	Totale
Full Time	32	33	65	34	35	69
Part Time	5	6	11	5	7	12
Totale	36	39	76	39	42	81

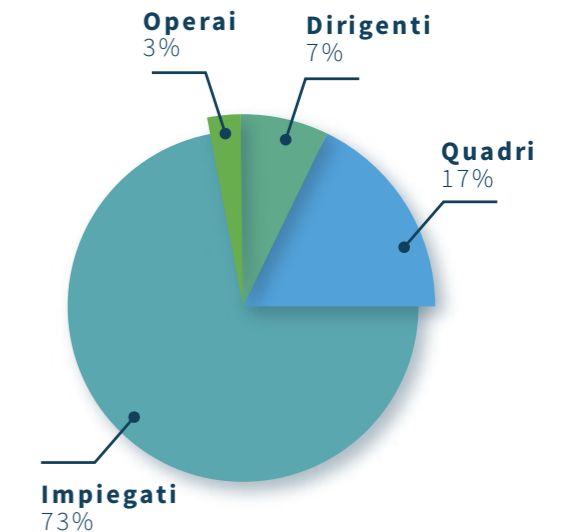
RIPARTIZIONE DEL PERSONALE PER TIPOLOGIA CONTRATTUALE (TEMPO DET./TEMPO IND.) E GENERE

DIPENDENTI	Al 31 Dicembre 2020			Al 31 Dicembre 2021		
	Uomini	Donne	Totale	Uomini	Donne	Totale
Tempo Determinato	3	9	12	1	3	4
Tempo Indeterminato	34	30	64	38	39	77
Totale	36	39	76	39	42	81

DIPENDENTI PER FASCIA DI ETÀ



DIPENDENTI PER INQUADRAMENTO PROFESSIONALE



In linea con l'indirizzo della Società, volto a promuovere rapporti duraturi e una occupazione stabile, la maggior parte dei dipendenti di Safety21 ha contratti di tipo indeterminato (95%), percentuale in aumento rispetto all'84% del 2020, chiara evidenza della strategia intrapresa rispetto alla tematica materiale della valorizzazione e gestione delle risorse.

Rispetto alle categorie professionali si evidenzia che il maggior numero dei dipendenti risultano essere nella fascia di età compresa tra 30 e 50 anni, inquadrati con mansione impiegatizia (73%).

PERSONALE PER INQUADRAMENTO E GENERE

DIPENDENTI	Al 31 Dicembre 2020			Al 31 Dicembre 2021		
	Uomini	Donne	Totale	Uomini	Donne	Totale
Dirigenti	3	2	5	3	3	6
Quadri	10	5	15	8	6	14
Impiegati	23	32	55	27	32	59
Operai	1	0	1	1	1	2
Totale	37	39	76	39	42	81

PERSONALE PER INQUADRAMENTO E FASCE DI ETÀ

DIPENDENTI	Al 31 Dicembre 2020				Al 31 Dicembre 2021			
	<30	30-50	50>	Totale	<30	30-50	50>	Totale
Dirigenti	0	0	5	5	0	0	6	6
Quadri	0	12	3	15	0	8	6	14
Impiegati	11	39	5	55	7	43	9	59
Operai	0	0	1	1	0	1	1	2
Totale	11	51	14	76	7	52	22	81

Avendo al centro della propria cultura aziendale la diversità e l'inclusione, e conformemente alle regole e prassi previste dalle leggi applicabili, l'Azienda ha inserito all'interno del proprio personale tre dipendenti diversamente abili, di genere femminile, come si evince dalla tabella sottostante.

CATEGORIE PROTETTE

DIPENDENTI	Al 31 Dicembre 2020			Al 31 Dicembre 2021		
	Uomini	Donne	Totale	Uomini	Donne	Totale
Dirigenti	0	0	0	0	0	0
Quadri	0	1	1	0	1	1
Impiegati	0	2	2	0	2	2
Operai	0	0	0	0	0	0
Totale	0	3	3	0	3	3

Nel corso del 2021 hanno lasciato l'Azienda 10 dipendenti e parallelamente si sono registrati 15 nuovi ingressi, principalmente nella fascia di età compresa tra 30 e 50 anni, con un turnover positivo pari al 19%. Di seguito viene rappresentato il dettaglio delle assunzioni e dei dipendenti che hanno lasciato Safety21.

ENTRATE

DIPENDENTI	2020					2021				
	<30	30-50	50>	Totale	Turnover %	<30	30-50	50>	Totale	Turnover %
Uomini	1	5	2	8	22%	0	5	1	6	15%
Donne	1	4	3	8	21%	1	7	1	9	21%
Totale	2	9	5	15	21%	1	12	2	15	19%
Turnover %	18%	18%	36%	21%		14%	23%	9%	19%	

USCITE

DIPENDENTI	2020					2021				
	<30	30-50	50>	Totale	Turnover %	<30	30-50	50>	Totale	Turnover %
Uomini	0	4	1	5	14%	1	3	0	4	10%
Donne	1	1	1	3	8%	0	6	0	6	14%
Totale	1	5	2	8	11%	1	9	0	10	12%
Turnover %	9%	10%	14%	11%		14%	17%	0%	12%	

05

Gestione del capitale umano e valorizzazione dei dipendenti

I DIPENDENTI, IL LORO SVILUPPO E
LA LORO VALORIZZAZIONE

La Società ha redatto e si avvale di regole interne, nonché di un Protocollo, all'interno del modello di gestione DLvo. 231, che definisce, nell'ambito della propria attività, i principi comportamentali, le responsabilità, le modalità operative ed i flussi informativi verso l'OdV da rispettare nella selezione, assunzione e gestione del personale.

Tale documento è la pietra miliare che Safety21 rivolge all'attenzione dei propri dipendenti, così come confermato anche dalla certificazione SA8000.

Safety21, infatti, gestisce le proprie risorse umane secondo i principi indicati nel Codice Etico quali integrità, dignità e uguaglianza, professionalità e spirito di collaborazione, mostrando costante attenzione nei confronti del proprio personale in tutte le fasi del percorso lavorativo, dall'assunzione, alla formazione e, infine, alla gestione.

Il settore in cui opera la Società è altamente specializzato e per questo motivo, soprattutto per alcune figure professionali, è fondamentale attrarre risorse altamente qualificate.

Al fine di raggiungere questo obiettivo, la selezione e l'assunzione del personale avviene, in linea con quanto definito dalla SA8000 e dal Protocollo "Selezione, assunzione e gestione delle Risorse Umane", nel rigoroso rispetto dei criteri di trasparenza nella valutazione dei requisiti di competenza e professionalità, di capacità e di potenzialità individuale.

In particolare, ogni processo di selezione è tracciato e documentato. Inoltre, la definizione delle condizioni economiche è sempre coerente con la posizione ricoperta dal candidato e con le responsabilità/compiti assegnati.

La ricerca del personale di Safety21 avviene principalmente attraverso tre modalità: annunci sui mezzi di comunicazione (es: giornale) e social network (es: LinkedIn); attraverso agenzie di recruitment; contatti diretti con figure professionali specifiche.

Il costante sviluppo professionale dei dipendenti di Safety21 è un punto di forza della sua strategia di crescita sostenibile. Per l'Azienda è, infatti, fondamentale valorizzare i propri dipendenti accompagnandoli nel loro percorso lavorativo in maniera costante, curandone, altresì, il periodico aggiornamento delle competenze tecniche necessarie.

Nel 2022, così come previsto dallo standard della SA8000, è stato costituito il "Social Performance Team". Il comitato composto equamente da membri del management e da rappresentanti dei lavoratori, che si riunisce con cadenza periodica, vigila e interviene sulla gestione attenta e inclusiva del capitale umano aziendale.

In linea con i principi della SA8000, Safety21 nel 2022 condurrà la sua prima indagine interna sul clima aziendale, coinvolgendo tutte le risorse, volta a evidenziare il benessere presente nell'ambiente di lavoro e il percepito dei dipendenti anche in termini della loro valorizzazione.



05 Sistema di incentivazione

I DIPENDENTI, IL LORO SVILUPPO E LA LORO VALORIZZAZIONE

Safety21 ha definito un Piano di Incentivazione destinato ai dipendenti che vuole essere uno strumento per riconoscere, in maniera chiara e trasparente, tramite un riconoscimento economico, il contributo di ciascun dipendente alla creazione di valore per l'azienda.

Vengono assegnati degli obiettivi aziendali, comuni a tutti i dipendenti, insieme ad obiettivi individuali legati alle singole attività svolte; tutte le funzioni aziendali sono coinvolte nel processo.

La continua crescita dell'Azienda e la sua conseguente affermazione sul mercato, accompagnata dall'impegno costante e continuo dei dipendenti, hanno consentito di raggiungere i target assegnati.

RAPPORTO TRA STIPENDIO BASE FEMMINILE E MASCHILE

STIPENDIO BASE	2020			2021		
	Uomini	Donne	Rapporto Donne su Uomini	Uomini	Donne	Rapporto Donne su Uomini
Dirigenti	69.248	79.566	115%	69.458	77.540	112%
Quadri	52.803	37.278	71%	46.927	41.868	89%
Impiegati	23.814	21.475	90%	26.853	23.042	86%
Operai	15.136	0	0%	14.273	12.300	86%

RAPPORTO TRA RETRIBUZIONE COMPLESSIVA FEMMINILE E MASCHILE

STIPENDIO BASE	2020			2021		
	Uomini	Donne	Rapporto Donne su Uomini	Uomini	Donne	Rapporto Donne su Uomini
Dirigenti	104.999	111.915	107%	126.395	134.145	106%
Quadri	72.232	43.726	61%	65.504	59.794	91%
Impiegati	25.254	22.926	91%	29.985	24.636	82%
Operai	15.869	0	0%	16.648	12.300	74%

05 Welfare

I DIPENDENTI, IL LORO SVILUPPO E LA LORO VALORIZZAZIONE

Con l'obiettivo di aumentare il benessere dei dipendenti e l'integrazione tra vita lavorativa e vita privata, l'Azienda ha dato la possibilità, a ciascun dipendente, di svolgere l'attività lavorativa in modalità di smart-working per un massimo di due giorni, sulla base di accordi individuali.

Per il welfare Safety21 eroga a tutti i dipendenti un bonus annuale da poter utilizzare per l'acquisto di vari materiali (es: buoni spesa, buoni carburante).

Come previsto dal CCNL Metalmeccanici-Confapi, Safety21 ha infatti attivato una piattaforma digitale multicanale che offre ai dipendenti la scelta tra numerosi prodotti e servizi previsti dalla normativa fiscale vigente.

Tra le altre iniziative a favore dei dipendenti, Safety21 riconosce:

- buoni pasto per ogni giornata di effettivo lavoro in sede;
- auto aziendale per la categoria Dirigenti e Quadri con ruoli di responsabilità specifica;
- assistenza sanitaria integrativa "FasiOpen" per i dipendenti assunti a tempo indeterminato con qualifica di impiegato 7° livello e Quadro;
- Assistenza Sanitaria Covid-19 attivata a sostegno di tutti i dipendenti e una collegata soluzione assicurativa.

Si ribadisce, inoltre, che Safety21 durante lo stato di emergenza, legato al Covid-19, terminato il 31/03/2022 non ha fatto ricorso ad ammortizzatori sociali e portando avanti la crescita anche in termini di incremento della forza lavoro, come si evince dai dati forniti (vedasi tabella Entrate anno 2020 e anno 2021).

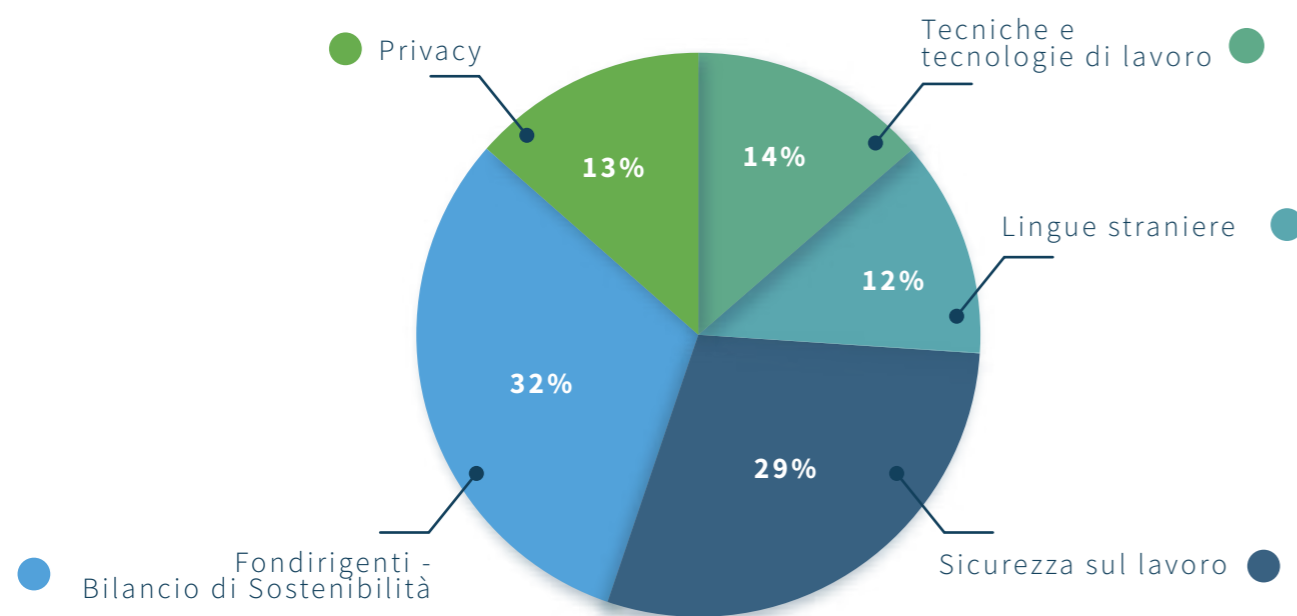
05 Formazione e sviluppo

I DIPENDENTI, IL LORO SVILUPPO E LA LORO VALORIZZAZIONE

Nel biennio 2020-21 Safety21 ha rafforzato il proprio impegno nella promozione di un contesto lavorativo dinamico anche attraverso la formazione per rafforzare e migliorare le loro capacità lavorative.

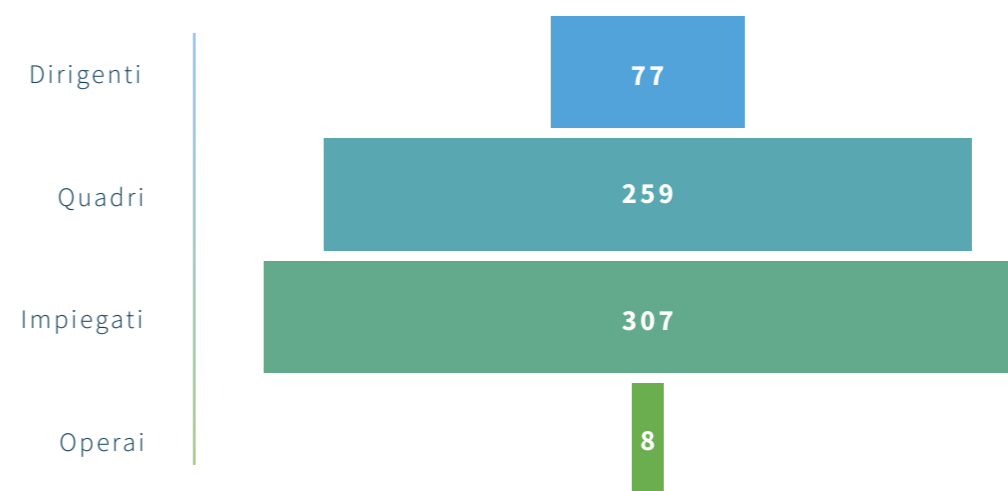
Per i dipendenti è stato strutturato, infatti, un piano di formazione annuale relativo ad argomenti quali: salute e sicurezza, procedure di lavoro specifiche, finanza e contabilità, nonché corsi di formazione IT destinati agli sviluppatori.

ORE DI FORMAZIONE PER TIPOLOGIA DI CORSO



Nel corso del 2021 sono state erogate 651 ore di formazione dei dipendenti, in aumento rispetto al 2020 dell'80%, a evidenza dell'importanza della formazione.

ORE DI FORMAZIONE PER INQUADRAMENTO



ORE DI FORMAZIONE PRO CAPITE

INQUADRAMENTO	AL 31 DICEMBRE 2020		AL 31 DICEMBRE 2021	
	N. ORE PRO CAPITE		N. ORE PRO CAPITE	
	UOMINI	DONNE	UOMINI	DONNE
Dirigenti	2,7	0	1	24,7
Quadri	4	1,2	11,3	28,2
Impiegati	5,6	4	3,7	6,4
Operai	54	0	0	8
Totale	6,3	3,5	5,0	10,9

L'attenzione che pone l'Azienda alla tematica della formazione è confermata dall'impegno assunto per il 2022, ove l'Azienda ha avviato un piano strutturato di formazione ancora più robusto ed articolato per rinforzare le competenze e la valorizzazione delle risorse.

Salute e sicurezza sul luogo di lavoro

06

- DESCRIZIONE DELLA SALUTE E SICUREZZA DEI DIPENDENTI E ATTIVITÀ AD ESSA CONNESSA
- INFORMAZIONI RELATIVE AD INFORTUNI DI PERSONALE INTERNO E COLLABORATORI ESTERNI

06

Descrizione della salute e sicurezza dei dipendenti e attività ad essa connessa

SALUTE E SICUREZZA
SUL LUOGO DI LAVORO

Safety21 è costantemente impegnata ed attenta a diffondere e consolidare una cultura della sicurezza sviluppando la consapevolezza dei rischi, promuovendo comportamenti responsabili da parte di tutti i destinatari, operando per preservare la salute e la sicurezza dei propri dipendenti, non solo all'interno della Società, ma anche con i fornitori, le imprese ed i clienti coinvolti nella propria attività.

La Società opera nel pieno rispetto della normativa vigente in materia di prevenzione e protezione e in riferimento ai criteri avanzati di salvaguardia ambientale e di efficienza energetica, perseguendo il miglioramento delle condizioni di salute e sicurezza sul lavoro.

Per questo motivo Safety21 realizza interventi di natura tecnica ed organizzativa attraverso:



Safety21 è consapevole che l'insieme di formazione, regole e procedure siano fondamentali nella prevenzione degli infortuni e nella gestione dei rischi ad essi associati.

Per questo l'Azienda è attenta a tutte le procedure che hanno come scopo la salute e la sicurezza dei propri dipendenti.

Nel corso del 2021 e del 2020, come si evince dalla tabella sottostante non sono stati registrati infortuni, questo a prova del fatto che la tematica è centrale per l'organizzazione e che la prevenzione è fondamentale per il risultato raggiunto.

INFORTUNI SUL LAVORO

INCIDENTI	2020	2021
Numero dei decessi dovuti a infortuni sul lavoro	0	0
Numero di infortuni sul lavoro gravi (escludendo i decessi)	0	0
Numero di infortuni sul lavoro registrabili	0	0

ORE LAVORATE

ORE/GIORNI	2020	2021
Ore Lavorabili	122.892	169.173
Moltiplicatore per il calcolo	1.000.000	1.000.000



Salvaguardia ambientale

07

- CONSUMI ENERGETICI ED EMISSIONI
- EMISSIONI DIRETTE ED INDIRETTE

07 Introduzione

SALVAGUARDIA AMBIENTALE

SAFETY21 OFFRE SOLUZIONI SOSTENIBILI CHE MIRANO ALLA RIDUZIONE DELLE EMISSIONI CO2 E ALLA SALVAGUARDIA DELL'AMBIENTE ATTRAVERSO SERVIZI SORVEGLIANZA STRADALE CHE LIMITANO LA VELOCITÀ DELLE AUTOVETTURE E CHE CONTRASTANO L'ABBANDONO ILLECITO DEI RIFIUTI NELLE PIAZZOLE DI SOSTA

Il core business di Safety21 contribuisce alla creazione di un impatto positivo sul territorio riducendo le emissioni di CO2 (attraverso il controllo del rispetto dei limiti di velocità dei veicoli) e l'utilizzo di prodotti innovativi compatibili con i criteri di sostenibilità.

In particolare, il rispetto dei limiti di velocità sulle strade contribuisce alla riduzione sia del consumo di carburante che delle emissioni inquinanti. La misura del beneficio dipende da una serie di fattori, tra i quali: la diminuzione dell'energia consumata dai veicoli, la composizione della flotta, lo stile di guida, la congestione del traffico.

✓ Esempi virtuosi

Sulla base di una simulazione, la riduzione dei limiti di velocità autostradali da 120 a 110 Km/h potrebbe fornire un risparmio di carburante per le autovetture del 2-3% (supponendo una guida fluida e il rispetto del 100% dei limiti di velocità)

La direzione intrapresa, avvalorata dall'identificazione delle tematiche materiali rilevanti per la società, è coerente con gli obiettivi dell'accordo di Parigi, adottato nel 2015. Quest'ultimo, infatti, mira a rafforzare la risposta delle aziende alla minaccia del cambiamento climatico, attraverso flussi finanziari appropriati, innovativi quadri tecnologici e un generale rafforzamento delle capacità industriali.

Tale impegno è consolidato dalla certificazione ISO 14001, che comporta il rigoroso rispetto della normativa in materia ambientale attraverso l'adozione di un sistema di gestione che supporta l'organizzazione nei processi, nella realizzazione dei prodotti e servizi e nel raggiungimento degli obiettivi di sostenibilità.



Anche nei confronti della catena del valore Safety21, ha sempre dimostrato particolare sensibilità prediligendo la scelta e l'individuazione di fornitori certificati, in grado di assicurare prodotti altamente innovativi che garantiscono alte prestazioni, più efficienti e meno impattanti.

L'innovazione e il progresso tecnologico per Safety21 sono, quindi, aspetti chiave nella ricerca di soluzioni durature alle sfide ambientali ed è proprio in questo ambito che la Società ricopre un ruolo chiave sul mercato offrendo strumenti altamente performanti, che aumentano l'efficienza delle risorse energetiche utilizzate.

Di seguito si riportano le principali iniziative promosse da Safety21 per la salvaguardia e il rispetto dell'ambiente.

● **Organizzazione del lavoro di Safety21 in modalità paperless**

Si consolida nell'ambito della gestione dei processi aziendale, un modello di lavoro paperless. Tutte le procedure e attività aziendale vengono seguite attraverso l'utilizzo di strumenti e piattaforme informatiche che non necessitano l'utilizzo di carta, standardizzando e snellendo i processi produttivi.

● **Alimentazione di dispositivi IoT con fonti rinnovabili**

L'Azienda ha deciso di inserire all'interno dei prodotti offerti alcuni dispositivi di rilevamento dotati di produzione di energia rinnovabile. In particolare, il progetto ha previsto l'inserimento di pannelli solari su un panel di dispositivi nel territorio italiano in modo da auto-produrre energia rinnovabile. Nel 2021 Safety21 ha all'attivo 80 dispositivi di rilevamento con tale sistema (4 in più rispetto allo scorso anno) generando circa 21 MWh di energia rinnovabile auto-consumata.

● **Piattaforme e servizi in Cloud**

Safety21 si serve della piattaforma di cloud computing pubblico di Microsoft – Microsoft Azure – che fornisce una gamma di servizi cloud, tra cui elaborazione, analisi, storage e rete. Al di là di vantaggi in termini di scalabilità e flessibilità e di sicurezza nella gestione dei dati, il Cloud modernizza le architetture diminuendo drasticamente i costi energetici. La società nel 2021 ha, infatti, emesso circa

39 tonnellate di CO2 con l'utilizzo dei servizi in cloud, ed ha registrato una riduzione dell'intensità di carbonio (MTCO2e/uso) rispetto all'utilizzo di fonti convenzionali.

Il provider Microsoft Azure ha, inoltre, adottato una politica di riduzione dei consumi grazie alla quale entro il 2025 passerà al 100% di energia utilizzata proveniente da fonti rinnovabili, impattando positivamente anche sulle attività di Safety21 (fonte: Sostenibilità di Azure - Tecnologie sostenibili | Microsoft Azure).

Safety21 ha dato ulteriormente avvio a un'attività di ottimizzazione dei sistemi software, tramite l'utilizzo di schema a micro-servizi, progettati e sviluppati, al fine di conseguire un miglioramento del consumo delle risorse, sia in termini di spazio che di elaborazione, traducendosi in un minor consumo di energia necessaria al funzionamento dell'ecosistema Titan.

● **Progetto Smart City - Sistema di controllo delle piazzole di sosta e monitoraggio del traffico**

In continuità con gli obiettivi delle Amministrazioni volti al miglioramento della sicurezza stradale all'interno dei più ampi progetti legati alla creazione delle Smart City, Safety21, a partire dal 2021, ha aderito al Progetto "Sicurezza Milano Metropolitana" (vedi cap. "Iniziativa e partnership con il territorio e la comunità") - uno dei più grandi progetti integrati di Smart City e Smart Road d'Europa per la riduzione dell'incidentalità a tutela degli utenti deboli della strada che ha come scopo la salvaguardia del territorio e dell'ambiente, grazie a sistemi di monitoraggio costanti dei flussi di traffico e delle piazzole di sosta. Il progetto ha già portato all'installazione sul territorio provinciale di 96 IoT, apparati di rilevamento e di monitoraggio ad alto contenuto tecnologico.

In particolare, a livello di tutela dell'ambiente e del territorio, i numerosi sistemi di videosorveglianza attiva delle piazzole di sosta, deputati alla registrazione di movimenti sospetti, ad oggi installati hanno soddisfatto l'esigenza di contrastare l'abbandono dei rifiuti recepiti nel progetto. Un esempio di come in una Smart City la tecnologia e i dati diventano uno strumento di collaborazione per garantire un più esteso senso di prevenzione dell'ambiente.

● **Digitalizzazione dei processi della PA**

Safety21 ha avviato tre principali attività che contribuiscono alla digitalizzazione dei processi nelle Pubbliche Amministrazioni e ad una conseguente riduzione degli impatti ambientali, in particolare:

07 Consumi energetici ed emissioni

SALVAGUARDIA AMBIENTALE

- Dematerializzazione della carta e processi paperless: la strutturazione di un sistema di invio delle notifiche e/o avvisi ai cittadini tramite l'utilizzo della PEC, ottenendo oltre ad un risparmio nell'utilizzo della carta anche alla riduzione dell'energia e dei combustibili utilizzati per il trasporto delle notifiche e/o avvisi. Inoltre, la carta utilizzata dai fornitori di Safety21, rispetta la certificazione FSC e in alcuni casi si fa ricorso a carta biodegradabile.
- Minori spostamenti: la digitalizzazione dei processi ha portato anche a una riduzione degli spostamenti, diminuendo le annesse emissioni. Tali riduzioni sono state possibili su due fronti: il primo riguarda il sistema il PagoPA, piattaforma per i pagamenti della PA, in quanto, pagando la sanzione direttamente tramite il sistema, si evitano spostamenti verso luoghi dediti al pagamento; il secondo riguarda la costituzione del "Portale dei Cittadini", un vero e proprio spazio virtuale rivolto a cittadini e imprese. Esso consente di avere in un'unica area modelli strutturati e informazioni complete per avviare procedimenti amministrativi, offrendo la possibilità di presentare le pratiche on-line, senza muoversi da casa, limitando in questo modo gli spostamenti.
- Riduzione di energia con utilizzo cloud: L'utilizzo di sistemi in cloud da parte delle Pubbliche Amministrazioni consente una riduzione elevata dei costi sia di gestione dei server che di quelli annessi all'energia utilizzate per il funzionamento degli stessi.

Nel rispetto degli obiettivi strategici della Società, grande attenzione è stata rivolta alle attività di raccolta e analisi dei dati riguardanti i consumi energetici. A tal proposito, al fine di strutturare una base dati sempre più affidabile ed aggiornata, dallo scorso anno Safety21 ha iniziato la mappatura e il monitoraggio dei dati relativi a consumi ed emissioni, in modo da riuscire ad effettuare un'analisi as-is e raccogliere spunti di miglioramento per efficientare e ridurre i propri impatti.

I principali consumi energetici diretti di Safety21 sono dovuti principalmente all'approvvigionamento di energia elettrica per le attività degli uffici della Società, ovvero l'uso di combustibile utilizzato per l'alimentazione della flotta aziendale.

All'interno della tabella sottostante si riportano i consumi di Safety21 relativi agli anni 2020 e 2021. Come si può osservare, per il 2021 si rileva un aumento percentuale dei consumi energetici del 54% totale rispetto all'anno precedente, dovuto sia alla ripresa degli spostamenti prevalentemente dell'area commerciale, al rientro in presenza presso le sedi del personale e ai consumi delle nuove sedi aperte nel corso dell'anno.

CONSUMI ENERGETICI ⁹			
TIPOLOGIA	UNITÀ DI MISURA	2020	2021
Gasolio per autotrazione	GJ	531	747
Benzina per autotrazione	GJ	57	157
Energia elettrica acquistata da fonti non rinnovabili	GJ	153	267
Totale consumi	GJ	761	1.170

⁹ Per l'energia elettrica e termica, il coefficiente di conversione utilizzato è pari a 0,0036 GJ/kWh (Fonte: GRI Sustainability Reporting Guidelines, Version 3.1). Per il Diesel è stato utilizzato di conversione: Nel 2021 i fattori di conversione utilizzati sono 1 L = 0,0359 GJ per il gasolio, 1 L = 0,03172 GJ per la benzina (fonte per gasolio e benzina: - fire FIRE: Linee guida per la nomina dell'Energy Manager 2018 - versione 2)



Al fine di monitorare l'impatto ambientale Safety21 si impegna a quantificare le emissioni di gas serra associate direttamente o indirettamente alle proprie attività caratteristiche, monitorando e rendicontando nel presente documento le proprie emissioni dirette (Scope 1) e indirette (Scope 2).

Nella tabella di seguito sono rendicontate le emissioni per il biennio 2020-21. I dati riportati mostrano aumento dei consumi dovuto soprattutto alla ripresa totale delle attività del contesto con cui Safety21 opera a seguito della prima fase della pandemia di Covid-19

EMISSIONI DI SCOPE 1¹⁰

TIPOLOGIA	UNITÀ DI MISURA	2020	2021
Gasolio	T (CO2) e	45	52
Benzina	T (CO2) e	5	11
Totale Emissioni di Scope 1	T (CO2) e	50	63

EMISSIONI DI SCOPE 2¹¹

TIPOLOGIA	UNITÀ DI MISURA	2020	2021
Elettricità (Market-based)	T (CO2) e	22	34
Elettricità (Location-based)	T (CO2) e	13	19

Emissioni relative alla catena del valore

Oltre a quanto rappresentato nelle tabelle, la maggior parte delle emissioni di Safety21 sono generate da fonti indirette ed esterne all'azienda, che rappresentano la maggioranza dell'impronta totale di Safety21.

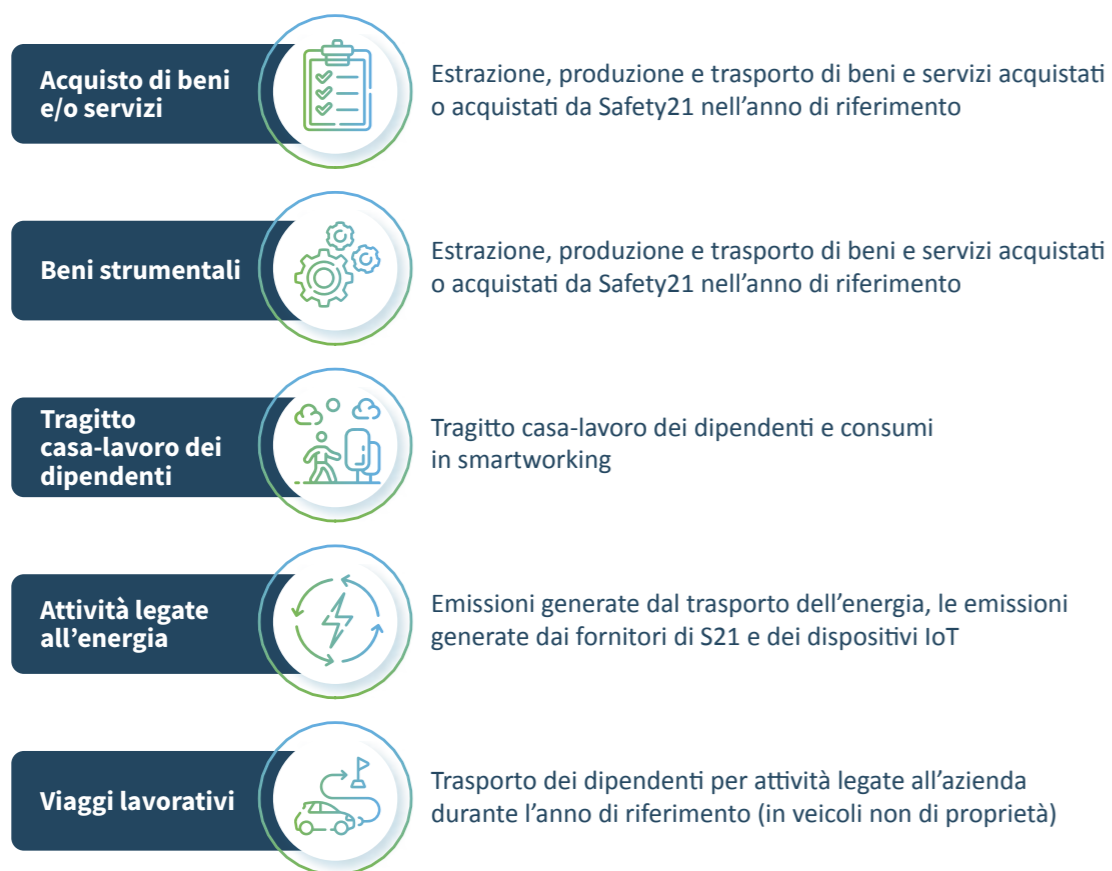
Di seguito si riportano le principali emissioni di CO2 dell'azienda, in cui sono indicate con il colore blu le emissioni rendicontate all'interno del presente documento, in grigio le analisi qualitative effettuate dall'Azienda sulle emissioni legate alla propria catena del valore.



10 Il fattore di emissione utilizzato per il calcolo delle emissioni di Scope 1 per gasolio e benzina è: DEFRA – UK Government GHG Conversion Factors for Company Reporting.

11 Per le emissioni di Scope 2, lo standard di rendicontazione utilizzato (GRI Sustainability Reporting Standards 2016) prevede due diversi approcci di calcolo: "Location-based" e "Market-based". L'approccio "Location-based" prevede l'utilizzo di fattori di emissione medi relativi agli specifici mix energetici nazionali di produzione di energia elettrica. In particolare, per il 2021 è stato utilizzato il fattore di emissione utilizzato per l'energia elettrica di Terna 2019 "Confronti internazionali". L'approccio "Market-based" prevede l'utilizzo di fattori di emissione definiti su base contrattuale con il fornitore di energia elettrica. In assenza di specifici accordi contrattuali tra le Società del Gruppo ed il fornitore di energia elettrica (es. acquisto di Garanzie di Origine), per questo approccio è stato utilizzato il fattore di emissione relativo al "residual mix" nazionale sia per 2021 che per 2020 [Fonte: AIB 2021].

In particolare, rispetto alle emissioni della catena del valore, di seguito si riporta una rappresentazione delle attività che vanno a produrre la maggior parte delle emissioni.



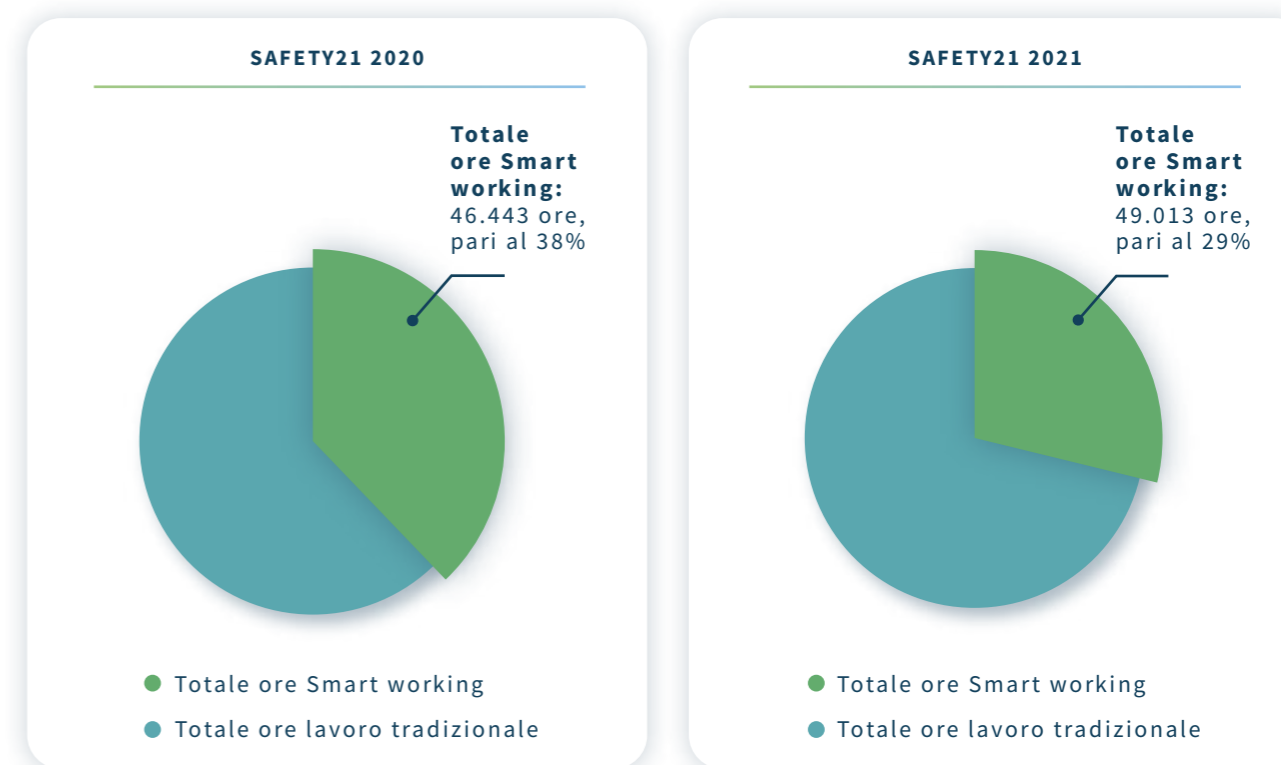
Per Safety21 l'attività di acquisto di beni e servizi risulta, quindi, essere la più impattante, e nello specifico le macrocategorie da cui è costituita sono:

- I servizi di consulenza, fonte maggiore di emissioni indirette;
- Carta utilizzata per la stampa e postalizzazione dei verbali; il provider è comunque particolarmente attento alle materie utilizzate, fornendo a Safety21 carta certificata¹²;
- Data-center;
- Apparecchiature IoT e altri beni strumentali.

Nel 2021, con la ripresa delle normali attività lavorative, Safety21 ha registrato:



Si segnala, inoltre, che Safety21 ha mantenuto costante la modalità di lavoro smart working anche nel 2021, come evidenziato nei grafici sottostanti, con un conseguente contenimento degli impatti ambientali dei dipendenti dovuti dagli spostamenti casa-lavoro.



12 Il provider fornisce carta certificata FSC-C108220 con Certificato di stampa e assemblaggio di buste, biglietti da lettera, cartoline semplici e carte per corrispondenza di carta e cartone dichiarate FSC MIX n. DNV-COC-000428.

Catena di Fornitura

08

- DESCRIZIONE DELLA CATENA DI FORNITURA
- IL CODICE DI CONDOTTA FORNITORI

08 Descrizione della catena di fornitura

CATENA DI FORNITURA

Safety21 è da sempre attenta alla selezione dei propri fornitori. Per questo, laddove possibile, pur mantenendo un attento presidio del prezzo praticato e della qualità offerta, nonché di eventuali ragioni di opportunità logistica, privilegia la collaborazione con realtà che si contraddistinguono per il proprio impatto sociale e ambientale positivo.

L'attività di fornitura di servizi e materiali è, infatti, regolata da processi e procedure che hanno l'obiettivo di assicurare un alto livello di prodotti o servizi approvvigionati e che, quanto acquistato, sia conforme con gli alti requisiti di sicurezza e di qualità prioritari per l'azienda.

Safety21 si serve di fornitori che offrono servizi e/o prodotti altamente specializzati che, solitamente, sono i best in class, certificati.

L'albo fornitori di Safety21 è composto da circa 400 fornitori, di cui circa il 10% rappresenta l'80% dei costi aziendali. Tali fornitori sono ritenuti dall'Azienda come strategici e pertanto fondamentali per il funzionamento del core business aziendale e per la creazione del vantaggio competitivo di Safety21.

La catena di fornitura di Safety21 è composta per lo più da fornitori di servizi postali, costruttori e/o manutentori di apparati, fornitori o sub fornitori per l'erogazione dei servizi.

L'Azienda ha programmato la realizzazione di un portale fornitori attraverso il quale efficientare la gestione e valutazione dei fornitori.

Nel corso del primo trimestre del 2022 Safety21 ha redatto e adottato il Codice di Condotta, documento che ha come obiettivo quello di individuare le linee di condotta, previste nel Modello Organizzativo della Società, alle quali devono attenersi i collaboratori, i procuratori, i consulenti, i partner d'affari, i fornitori (comprese agenzie interinali) e gli appaltatori ed in generale tutti i soggetti esterni che operano per Safety21.

Tutti i contratti tra la Società e i Soggetti Terzi dovranno, qualora possibile, contenere specifiche clausole contrattuali ex D. Lgs. 231/2001 definite dalla Società, e un esplicito riferimento circa la regolare assunzione del personale che, se straniero, dovrà essere in possesso di regolare permesso di soggiorno (in contrasto allo sfruttamento dei lavoratori).

Safety21 attribuisce all'adozione del presente Codice di Condotta un valore decisivo per la scelta dei soggetti esterni che operano per la Società, rappresentando un fattore determinante per il consolidamento delle relazioni con i propri Stakeholder.

I fornitori, inoltre, saranno tenuti a prendere visione del Codice di Condotta all'inizio del loro incarico, impegnandosi a richiedere l'approvazione del documento a tutti i propri sub-fornitori.



La strategia di sostenibilità di Safety21

09

Introduzione

LA STRATEGIA DI SOSTENIBILITÀ DI SAFETY21

La crescita sostenibile indica “lo sviluppo volto a soddisfare i bisogni della generazione presente senza compromettere la capacità delle generazioni future di far fronte ai propri bisogni”. In questo senso, la sostenibilità offre un’occasione alle aziende per valutare come meglio far sopravvivere il proprio business all’interno di un sistema dinamico, garantendo l’efficienza e la qualità dei propri servizi e, se possibile, migliorarli nel medio e lungo periodo.

Rispetto a questo, Safety21 ha rivolto particolare attenzione ai temi di sostenibilità, trasparenza, compliance, etica e responsabilità, valori considerati alla base del prezioso patrimonio “intangibile” costituito dalla propria reputazione, dalla propria storia e dall’insieme dei principi che caratterizzano l’agire di un’azienda,

Nel corso del 2021 Safety21, a riprova del fatto che la sostenibilità ha assunto un ruolo centrale all’interno della strategia aziendale, ha definito tre pilastri strategici che rispondono ognuno ad un tema materiale specifico, su cui definire un piano di attività e di interventi futuri già a partire dal 2022.

Lotta al **cambiamento climatico**Valorizzazione dei **dipendenti**Sicurezza dei **dati** e dei **clienti**

● Lotta al cambiamento climatico

Safety21 è attenta agli impatti diretti e indiretti generati dall’organizzazione e, per questo, ritiene necessaria la gestione efficiente dei consumi, la produzione e l’acquisto di energia proveniente da fonti rinnovabili, riducendo, di conseguenza, la propria impronta di carbonio.

A tal fine Safety21 aderisce all’Accordo di Parigi, iscrivendosi al Protocollo “Science Based Target”, che prevede un impegno di riduzione delle emissioni di CO2.

09

La Società sta, inoltre, adottando una Car Policy interna che prevede per i dipendenti scelte più sostenibili attraverso auto ibride, plug-in e full-electric. Inoltre, l'Azienda intende avvalersi di fornitori di energie rinnovabili per l'approvvigionamento dei propri uffici.

Rispetto ai rapporti con gli stakeholder esterni, l'operato dell'Azienda mira costantemente a fornire servizi altamente performanti ai propri clienti e che allo stesso tempo siano sempre meno impattanti per l'ambiente.

● **Valorizzazione dei dipendenti**

Safety21 ha come obiettivo la crescente valorizzazione delle sue risorse attraverso la loro crescita professionale e contribuendo a migliorare la loro realizzazione e qualità della vita.

A tal fine Safety21 intende rinforzare le competenze di ciascuna risorsa attraverso specifici piani di formazione, ampliare la comunicazione coinvolgendoli in periodiche riunioni, su strategie aziendali in itinere e l'analisi dei risultati raggiunti e attivando canali di ascolto, diretti e indiretti. A tal fine uno degli strumenti che saranno attivati è rappresentato dall'indagine sul clima aziendale in itinere.

In generale, la direzione di Safety21 è proprio quella di creare e promuovere un ambiente di lavoro coinvolgente per il benessere dei dipendenti e stimolante per il conseguimento dei risultati dell'azienda.

● **Gestione della sicurezza dei dati**

L'Azienda intende proseguire l'azione di miglioramento continuo per prevenire tentativi illegali di accesso fisico o remoto a informazioni sensibili e garantire la sicurezza dell'infrastruttura informatica per l'Azienda stessa, per i clienti e per i cittadini.

Safety21, ha effettuato, all'inizio dell'anno in corso, il penetration test sui sistemi, volto a identificare eventuali punti deboli ed implementare le azioni di contrasto.

● **Ulteriori azioni da implementare**

La sostenibilità costituisce parte integrante del business della Società. Oltre ai progetti sopra descritti, l'Azienda ha deciso di individuare altre azioni nel breve/lungo termine che coinvolgono capillarmente

tutte le varie aree aziendali, finalizzate alla sostenibilità.

- Implementare nuove certificazioni: ISO 45001, ISO 22301 e ISO 37001;
- Misurare l'impatto positivo del Progetto Smart Mobility;
- Includere nelle offerte di gara una sezione relativa ai temi ESG;
- Ottimizzare gli spazi sui server e completare il passaggio sul cloud;
- Adottare pratiche di cambiamento comportamentale sul posto di lavoro (ad esempio, eliminare l'uso della plastica, separare i rifiuti);
- Aggiungere una sezione dedicata alle offerte di lavoro sul sito web.



Tabella degli indicatori GRI

10

Numero di pagina nel presente documento e riferimento ad altre sezioni della Relazione sulla Gestione o ad altri documenti esterni (I numeri di pagina si riferiscono al paragrafo del Bilancio che include la disclosure)

Standard Disclosure	Descrizione dell'indicatore	Numero di pagina	Omissioni
GRI 101: Principi di rendicontazione			
GRI 102: Informativa generale 2016			
Profilo dell'organizzazione			
102-1	Nome dell'organizzazione	8	
102-2	Attività, marchi, prodotti e servizi	14-15;4 5-49	
102-3	Luogo della sede principale	9	
102-4	Luogo delle attività	14	
102-5	Proprietà e forma giuridica	17-18	
102-6	Mercati serviti	14	
102-7	Dimensione dell'organizzazione	12; 61-65	
102-8	Informazioni sui dipendenti e gli altri lavoratori	61	
102-9	Catena di fornitura	87,88	
102-10	Modifiche significative all'organizzazione e alla sua catena di fornitura	8,88	
102-11	Principio di precauzione	20-23	
102-12	Iniziative esterne	55-57	
102-13	Adesione ad associazioni	55-57	
Strategia			
102-14	Dichiarazione di un alto dirigente	6-7	
Etica e integrità			
102-16	Valori, principi, standard e norme di comportamento	13	

Governance

102-18	Struttura della governance	17-18
--------	----------------------------	-------

Coinvolgimento degli stakeholder

102-40	Elenco dei gruppi di stakeholder	Il presente documento è il primo Bilancio di Sostenibilità. Dalle prossime rendicontazioni Safety21 si impegnerà ad individuare e mappare i propri stakeholder
102-41	Accordi di contrattazione collettiva	69
102-42	Individuazione e selezione degli stakeholder	Il presente documento è il primo Bilancio di Sostenibilità. Dalle prossime rendicontazioni Safety21 si impegnerà ad individuare e mappare i propri stakeholder
102-43	Modalità di coinvolgimento degli stakeholder	Il presente documento è il primo Bilancio di Sostenibilità. Dalle prossime rendicontazioni Safety21 si impegnerà ad individuare e mappare i propri stakeholder
102-44	Temi e criticità chiave sollevati	37-39

Parametri del report

102-45	Soggetti inclusi nel bilancio consolidato	8
102-46	Definizione del contenuto del report e perimetri dei temi	8
102-47	Elenco dei temi materiali	39
102-48	Revisione delle informazioni	Il presente documento è il primo Bilancio di Sostenibilità
102-49	Modifiche nella rendicontazione	Il presente documento è il primo Bilancio di Sostenibilità
102-50	Periodo di rendicontazione	8
102-51	Data del report più recente	Il presente documento è il primo Bilancio di Sostenibilità
102-52	Periodicità della rendicontazione	Annuale
102-53	Contatti per richiedere informazioni riguardanti il report	8
102-54	Dichiarazione sulla rendicontazione in conformità ai GRI Standards	8
102-55	Indice dei contenuti GRI	95-100
102-56	Assurance esterna	Il documento non è sottoposto ad assurance esterna

Topic-Specific Disclosures

GRI 201: Performance Economico Finanziaria

103-1	Descrizione del tema materiale e del perimetro di riferimento	39
103-2	Approccio manageriale e sue componenti	32-33
103-3	Valutazione dell'approccio manageriale	32-33
201-1	Valore economico direttamente generato e distribuito	32

GRI 205: Anticorruzione 2016

103-1	Descrizione del tema materiale e del perimetro di riferimento	39
103-2	Approccio manageriale e sue componenti	20-21
103-3	Valutazione dell'approccio manageriale	20-21
205-3	Episodi di corruzione accertati e azioni intraprese	Nel corso del Fiscal Year 2021 non sono stati registrati casi di corruzione accertati

GRI 206: Comportamento Anticoncorrenziale 2016

103-1	Descrizione del tema materiale e del perimetro di riferimento	39
103-2	Approccio manageriale e sue componenti	20-21
103-3	Valutazione dell'approccio manageriale	20-21
206-1	Azioni legali per comportamento anticoncorrenziale, antitrust e pratiche monopolistiche	Nel corso del Fiscal Year 2021 non si sono registrate azioni legali per comportamento anticoncorrenziale, antitrust e pratiche monopolistiche

GRI 302: Energia 2016

103-1	Descrizione del tema materiale e del perimetro di riferimento	39
103-2	Approccio manageriale e sue componenti	77-81
103-3	Valutazione dell'approccio manageriale	77-81
302-1	Energia consumata all'interno dell'organizzazione	79

GRI 305: Emissioni 2016

103-1	Descrizione del tema materiale e del perimetro di riferimento	39
103-2	Approccio manageriale e sue componenti	77-85
103-3	Valutazione dell'approccio manageriale	77-85
305-1	Emissioni dirette di GHG (Scope 1)	82
305-2	Emissioni indirette di GHG da consumi energetici (Scope 2)	82

GRI 307: Compliance ambientale 2016

103-1	Descrizione del tema materiale e del perimetro di riferimento	39
103-2	Approccio manageriale e sue componenti	77-81
103-3	Valutazione dell'approccio manageriale	77-81
307-1	Non conformità con leggi e normative in materia ambientale	Nel Fiscal Year 2021 non sono state registrate multe o sanzioni non monetarie per il mancato rispetto di leggi e regolamenti in materia ambientale

401: Occupazione 2016

103-1	Descrizione del tema materiale e del perimetro di riferimento	39
103-2	Approccio manageriale e sue componenti	59-64
103-3	Valutazione dell'approccio manageriale	59-64
401-1	Nuove assunzioni e turnover	65

403: Salute e sicurezza sul lavoro 2018

103-1	Descrizione del tema materiale e del perimetro di riferimento	39
103-2	Approccio manageriale e sue componenti	73-74
103-3	Valutazione dell'approccio manageriale	73-74
403-9	Infortuni sul lavoro	74

GRI 404 : Formazione e istruzione 2016

103-1	Descrizione del tema materiale e del perimetro di riferimento	39
103-2	Approccio manageriale e sue componenti	70-71
103-3	Valutazione dell'approccio manageriale	70-71
404-1	Ore medie di formazione annua per dipendente	71

GRI 405: Diversità e pari opportunità 2016

103-1	Descrizione del tema materiale e del perimetro di riferimento	39
103-2	Approccio manageriale e sue componenti	61-65; 68
103-3	Valutazione dell'approccio manageriale	61-65; 68
405-1	Diversità negli organi di governo e tra i dipendenti	17, 63-64
405-2	Rapporto tra stipendio base e retribuzione delle donne rispetto agli uomini	68

GRI 406: Non discriminazione 2016

103-1	Descrizione del tema materiale e del perimetro di riferimento	39
103-2	Approccio manageriale e sue componenti	20-21
103-3	Valutazione dell'approccio manageriale	20-21
406-1	Episodi di discriminazione e misure correttive adottate	Nel corso del Fiscal Year 2021 non si sono registrati episodi di discriminazione

GRI 419: Compliance socioeconomica 2016

103-1	Descrizione del tema materiale e del perimetro di riferimento	39
103-2	Approccio manageriale e sue componenti	20-21
103-3	Valutazione dell'approccio manageriale	20-21
419-1	Non conformità con leggi e normative in materia sociale ed economica	Nel corso del Fiscal Year 2021 non si sono registrati casi di non conformità con leggi e normative in materia sociale ed economica

Enabling

Smart

Road



Bilancio di sostenibilità 2021



Safety21 S.p.A.

Copyright 2022© All rights reserved to Safety21 SpA, socio unico
C.F. e P. Iva: 13365760159 – Pec: safety21.spa@pec.it